



ประกาศสำนักงานคณะกรรมการการเลือกตั้งประจำจังหวัดเชียงใหม่  
เรื่อง การแบ่งเขตเลือกตั้งสมาชิกสภาเทศบาลตำบล อำเภอสันป่าตอง จังหวัดเชียงใหม่

ด้วยระเบียบคณะกรรมการการเลือกตั้ง ว่าด้วยการเลือกตั้งสมาชิกสภาท้องถิ่น หรือผู้บริหารท้องถิ่น พ.ศ. ๒๕๖๒ ข้อ ๑๓ กำหนดว่า ให้ผู้อำนวยการการเลือกตั้งประจำจังหวัดดำเนินการเกี่ยวกับการแบ่งเขตเลือกตั้งของแต่ละองค์กรปกครองส่วนท้องถิ่นตามกฎหมายว่าด้วยการเลือกตั้งสมาชิกสภาท้องถิ่น หรือผู้บริหารท้องถิ่น โดยพิจารณาจำนวนราษฎรของแต่ละองค์กรปกครองส่วนท้องถิ่นจากประกาศจำนวนราษฎรที่ประกาศในที่สุดท้ายก่อนที่จะมีการเลือกตั้ง โดยให้แบ่งเขตอย่างน้อยสามรูปแบบ ประกาศให้ประชาชนในเขตองค์กรปกครองส่วนท้องถิ่นทราบ รวมถึงประชาสัมพันธ์ให้ทราบทางสื่อชนิดต่างๆ เพื่อเปิดโอกาสให้ประชาชนมีส่วนร่วมในการแสดงความคิดเห็นและข้อเสนอแนะ

เพื่อประโยชน์ในการแบ่งเขตเลือกตั้งสมาชิกสภาเทศบาลตำบล ในเขตอำเภอสันป่าตอง สำนักงานคณะกรรมการการเลือกตั้งประจำจังหวัดเชียงใหม่ จึงประกาศแบ่งเขตเลือกตั้งสมาชิกสภาเทศบาลตำบล ในเขตอำเภอสันป่าตอง จังหวัดเชียงใหม่ เพื่อให้ประชาชนได้รับทราบ จำนวนเทศบาลตำบลละสามรูปแบบ รายละเอียดตามเอกสารแนบท้ายประกาศนี้ ทั้งนี้ หากประสงค์จะแสดงความคิดเห็นและข้อเสนอแนะ ให้จัดทำเป็นหนังสือ ส่งผู้อำนวยการการเลือกตั้งประจำจังหวัดเชียงใหม่ (สำนักงานคณะกรรมการการเลือกตั้งประจำจังหวัดเชียงใหม่ ศูนย์ราชการจังหวัดเชียงใหม่ ถนนโชตนา ตำบลช้างเผือก อำเภอเมืองเชียงใหม่ จังหวัดเชียงใหม่ ๕๐๓๐๐) ภายในวันที่ ๒๓ กุมภาพันธ์ ๒๕๖๓ เพื่อจะได้นำเสนอคณะกรรมการแบ่งเขตเลือกตั้ง และคณะกรรมการการเลือกตั้งพิจารณาให้ความเห็นชอบต่อไป

จึงประกาศให้ทราบโดยทั่วกัน

ประกาศ ณ วันที่ ๑๔ เดือน กุมภาพันธ์ พ.ศ. ๒๕๖๓

(นายเกรียงไกร พานดอกไม้)

ผู้อำนวยการการเลือกตั้งประจำจังหวัดเชียงใหม่

แนบท้ายประกาศแบ่งเขตเลือกตั้งสมาชิกสภาเทศบาลตำบล ในเขตอำเภอสันป่าดอง

ลงวันที่ ๑๔ เดือน กุมภาพันธ์ พ.ศ. ๒๕๖๓

ลำดับ	องค์กรปกครองส่วนท้องถิ่น	ประกาศ
๑	ทต.ทุ่งด้อม	ประกาศแล้ว
๒	ทต.บ้านกลาง	ประกาศแล้ว
๓	ทต.สันป่าดอง	ประกาศแล้ว
๔	ทต.ทุ่งสะโตก	ประกาศแล้ว
๕	ทต.ยุหว่า	ประกาศแล้ว

หมายเหตุ

- ในส่วนเทศบาลตำบลบ้านแม่ รอกการประกาศ



การแบ่งเขตสมาชิกสภาเทศบาลหรือผู้บริหารท้องถิ่นเทศบาลตำบลทุ่งต้อม  
จังหวัดเชียงใหม่

๑. เทศบาลตำบลทุ่งต้อม อำเภอสันป่าตอง รูปแบบที่ ๑

เขตเลือกตั้งที่	จำนวนสมาชิก	ท้องที่ที่ประกอบเป็นเขตเลือกตั้ง
๑	๖	หมู่ที่ ๒, ๓, ๔, ๕, ๑๐ และ ๑๑
๒	๖	หมู่ที่ ๖, ๗, ๘ และ ๙

๒. เทศบาลตำบลทุ่งต้อม อำเภอสันป่าตอง รูปแบบที่ ๒

เขตเลือกตั้งที่	จำนวนสมาชิก	ท้องที่ที่ประกอบเป็นเขตเลือกตั้ง
๑	๖	แนวเขตเริ่มต้นจากหลักเขตที่ ๑ บริเวณพิกัด MA ๙๐๑๕๙๙ ตามแนวเขตเทศบาลตำบลทุ่งต้อมไปทางทิศตะวันออก ตามแนวเขตบ้าน หมู่ที่ ๒ และหมู่ที่ ๓ หลักเขตที่ ๒ บริเวณพิกัด MA ๙๑๙๕๙๙ ลงไปทางทิศตะวันออกเฉียงใต้ ตามแนวเขตบ้านหมู่ที่ ๓ ถึง หลักเขตที่ ๓ บริเวณพิกัด MA ๙๒๒๕๙๖ ลงไปทางทิศตะวันออกเฉียงใต้ ตามแนวเขตบ้านหมู่ที่ ๓ หมู่ที่ ๔ และหมู่ที่ ๖ จนถึงจุดแบ่งเขตระหว่างบ้าน หมู่ที่ ๖ กับบ้านหมู่ที่ ๗ ขึ้นไปทางทิศตะวันตกเฉียงเหนือ ตามแนวเขตบ้านหมู่ที่ ๖ และหมู่ที่ ๗ ขึ้นไปทางทิศตะวันตกเฉียงเหนือ ตามแนวเขตบ้านหมู่ที่ ๖ และ หมู่ที่ ๑๑ จนถึงจุดแบ่งเขตระหว่างหมู่ที่ ๖ หมู่ที่ ๑๑ และหมู่ที่ ๔ ลงไปทางทิศตะวันตกเฉียงใต้ตามแนวเขตบ้านหมู่ที่ ๔ และหมู่ที่ ๑๑ ถึงหลักเขตที่ ๕ บริเวณพิกัด MA ๙๑๔๕๗๑ ไปทางทิศตะวันตกเฉียงเหนือ ตามแนวเขตเทศบาลตำบลทุ่งต้อม และตามแนวเขตบ้าน หมู่ที่ ๑๐ หมู่ที่ ๕ และหมู่ที่ ๒ จนบรรจบกับหลักเขตที่ ๑ บริเวณพิกัด MA ๙๐๑๕๙๙
๒	๖	แนวเขตเริ่มต้นจากหลักเขตที่ ๔ บริเวณพิกัด MA ๙๓๓๕๔๒ ขึ้นไปตามแนวเขตเทศบาลตำบลทุ่งต้อมทางทิศตะวันตกเฉียงเหนือตามแนวเขตบ้าน หมู่ที่ ๙ หมู่ที่ ๘ หมู่ที่ ๗ จนถึงจุดแบ่งเขตระหว่างบ้าน หมู่ที่ ๑๑ และหมู่ที่ ๗ ขึ้นไปทางทิศตะวันตกเฉียงเหนือตามแนวเขตบ้านหมู่ที่ ๑๑ จนถึงจุดแบ่งเขตระหว่างบ้านหมู่ที่ ๑๑ และหมู่ที่ ๔ ไปทางทิศตะวันตกเฉียงเหนือ ตามแนวเขตบ้านหมู่ที่ ๑๑ และหมู่ที่ ๔ จนถึงจุดแบ่งเขตหมู่ที่ ๑๑ และ หมู่ที่ ๖ ขึ้นไปทางทิศตะวันตกเฉียงเหนือตามแนวเขตบ้านหมู่ที่ ๑๑ และหมู่ที่ ๖ และตรงไปทางทิศตะวันออกเฉียงใต้ตามแนวเขตหมู่ที่ ๖ หมู่ที่ ๗ หมู่ที่ ๘ และหมู่ที่ ๙ จนบรรจบกับหลักเขตที่ ๔ บริเวณพิกัด MA ๙๓๓๕๔๒

11/5/2561

๓. เทศบาลตำบลทุ่งด้อม อำเภอสันป่าตอง รูปแบบที่ ๓

เขตเลือกตั้งที่	จำนวนสมาชิก	ท้องที่ที่ประกอบเป็นเขตเลือกตั้ง
๑	๖	แนวเขตเริ่มต้นจากหลักเขตที่ ๑ บริเวณพิกัด MA ๙๐๑๕๙๙ ตามแนวเขตเทศบาลตำบลทุ่งด้อมไปทางทิศตะวันออก ตามแนวเขตบ้าน หมู่ที่ ๒ และหมู่ที่ ๓ หลักเขตที่ ๒ บริเวณพิกัด MA ๙๑๙๕๙๙ ลงไปทางทิศตะวันออกเฉียงใต้ ตามแนวเขตบ้านหมู่ที่ ๓ ถึง หลักเขตที่ ๓ บริเวณพิกัด MA ๙๒๒๕๙๖ ลงไปทางทิศตะวันออกเฉียงใต้ ตามแนวเขตบ้านหมู่ที่ ๓ และหมู่ที่ ๖ จนถึงจุดแบ่งเขตระหว่างบ้าน หมู่ที่ ๖ กับบ้านหมู่ที่ ๗ ขึ้นไปทางทิศตะวันตกเฉียงเหนือ ตามแนวเขตบ้านหมู่ที่ ๖ และหมู่ที่ ๗ ขึ้นไปทางทิศตะวันตกเฉียงเหนือ ตามแนวเขตบ้านหมู่ที่ ๖ และหมู่ที่ ๑๑ จนถึงจุดแบ่งเขตระหว่างหมู่ที่ ๖ หมู่ที่ ๑๑ และหมู่ที่ ๔ ลงไปทางทิศตะวันตกเฉียงใต้ตามแนวเขตบ้านหมู่ที่ ๔ และหมู่ที่ ๑๑ ถึง หลักเขตที่ ๕ บริเวณพิกัด MA ๙๑๔๕๗๑ ไปทางทิศตะวันตกเฉียงเหนือ ตามแนวเขตเทศบาลตำบลทุ่งด้อมและตามแนวเขตหมู่บ้านหมู่ที่ ๑๐ หมู่ที่ ๕ และหมู่ที่ ๒ จนบรรจบกับหลักเขตที่ ๑ บริเวณพิกัด MA ๙๐๑๕๙๙
๒	๖	แนวเขตเริ่มต้นจากหลักเขตที่ ๔ บริเวณพิกัด MA ๙๓๓๕๔๒ ขึ้นไปตามแนวเขตเทศบาลตำบลทุ่งด้อมทางทิศตะวันตกเฉียงเหนือตามแนวเขตบ้าน หมู่ที่ ๙ หมู่ที่ ๘ หมู่ที่ ๗ จนถึงจุดแบ่งเขตระหว่างบ้าน หมู่ที่ ๑๑ และหมู่ที่ ๗ ขึ้นไปทางทิศตะวันตกเฉียงเหนือตามแนวเขตบ้านหมู่ที่ ๑๑ จนถึงจุดแบ่งเขตระหว่างบ้านหมู่ที่ ๑๑ และหมู่ที่ ๔ ไปทางทิศตะวันตกเฉียงเหนือ ตามแนวเขตบ้านหมู่ที่ ๑๑ และหมู่ที่ ๔ จนถึงจุดแบ่งเขตหมู่ที่ ๑๑ และ หมู่ที่ ๖ ลงไปทางทิศตะวันออกเฉียงใต้ตามแนวเขตบ้านหมู่ที่ ๑๑ และหมู่ที่ ๖ และลงไปทางทิศตะวันออกเฉียงใต้ตามแนวเขตหมู่ที่ ๖ หมู่ที่ ๗ และขึ้นไปทางทิศตะวันออกเฉียงเหนือตามแนวเขตหมู่ที่ ๖ และหมู่ที่ ๗ และตรงไปทางทิศตะวันออกเฉียงใต้ตามแนวเขตเทศบาลตำบลทุ่งด้อม จนบรรจบกับหลักเขตที่ ๔ บริเวณพิกัด MA ๙๓๓๕๔๒

ประกาศ ณ วันที่ ๑๔ กุมภาพันธ์ พ.ศ. ๒๕๖๓

11-331(

(นายเกรียงไกร พานดอกไม้)  
ผู้อำนวยการการเลือกตั้งจังหวัดเชียงใหม่

ข้อมูลจำนวนราษฎรเทศบาลตำบลทุ่งต้อม อำเภอสันป่าตอง จังหวัดเชียงใหม่

รูปแบบที่ ๑

เขตเลือกตั้งที่ ๑

ที่	ตำบล	หมู่	จำนวนราษฎร	ทะเบียนบ้านกลาง	หมายเหตุ
๑	ทุ่งต้อม	๒	๕๓๗	-	“รูปแบบเดิม” -จำนวนราษฎรใกล้เคียงกัน, -พื้นที่ติดต่อกัน -เคยอยู่ในเขตเลือกตั้งเดียวกัน -การคมนาคมสะดวก
๒	ทุ่งต้อม	๓	๕๖๙	-	
๓	ทุ่งต้อม	๔	๔๓๑	-	
๔	ทุ่งต้อม	๕	๒๕๖	-	
๕	ทุ่งต้อม	๑๐	๓๔๕	-	
๖	ทุ่งต้อม	๑๑	๕๖๕	-	
รวม			๒,๗๐๓	-	

เขตเลือกตั้งที่ ๒

ที่	ตำบล	หมู่	จำนวนราษฎร	ทะเบียนบ้านกลาง	หมายเหตุ
๑	ทุ่งต้อม	๖	๖๖๕	-	“รูปแบบเดิม” -จำนวนราษฎรใกล้เคียงกัน, -พื้นที่ติดต่อกัน -เคยอยู่ในเขตเลือกตั้งเดียวกัน -การคมนาคมสะดวก
๒	ทุ่งต้อม	๗	๖๕๘	-	
๓	ทุ่งต้อม	๘	๔๒๐	-	
๔	ทุ่งต้อม	๙	๘๓๕	-	
รวม			๒,๕๗๘	-	

จำนวนราษฎรทั้งหมด ๕,๒๘๑ คน

ผลต่างจำนวนราษฎรคิดเป็นร้อยละ ๒.๓๗

ข้อมูลจำนวนราษฎรเทศบาลตำบลทุ่งต้อม อำเภอสันป่าตอง จังหวัดเชียงใหม่

รูปแบบที่ ๒

เขตเลือกตั้งที่ ๑

ที่	ตำบล	หมู่	จำนวนราษฎร	ทะเบียนบ้านกลาง	หมายเหตุ
๑	ทุ่งต้อม	๒	๕๓๗	-	-ไม่เคยอยู่ในเขตเลือกตั้งเดียวกัน -การคมนาคมไม่สะดวก -การแยกพื้นที่ทำให้ประชาชน สับสนและยากต่อการจัดทำบัญชี เลือกตั้ง
๒	ทุ่งต้อม	๓	๕๖๙	-	
๓	ทุ่งต้อม	๔	๔๓๑	-	
๔	ทุ่งต้อม	๕	๒๕๖	-	
๕	ทุ่งต้อม	๖ (บางส่วน)	๖๐	-	
๖	ทุ่งต้อม	๑๐	๓๔๕	-	
๗	ทุ่งต้อม	๑๑	๕๖๕	-	
รวม			๒,๗๖๓	-	

เขตเลือกตั้งที่ ๒

ที่	ตำบล	หมู่	จำนวนราษฎร	ทะเบียนบ้านกลาง	หมายเหตุ
๑	ทุ่งต้อม	๖ (บางส่วน)	๖๐๕	-	-ไม่เคยอยู่ในเขตเลือกตั้งเดียวกัน -การคมนาคมไม่สะดวก -การแยกพื้นที่ทำให้ประชาชน สับสนและยากต่อการจัดทำบัญชี เลือกตั้ง
๒	ทุ่งต้อม	๗	๖๕๘	-	
๓	ทุ่งต้อม	๘	๔๒๐	-	
๔	ทุ่งต้อม	๙	๘๓๕	-	
รวม			๒,๕๑๘	-	

จำนวนราษฎรทั้งหมด ๕,๒๘๑ คน

ผลต่างจำนวนราษฎรคิดเป็นร้อยละ ๔.๖๔

ข้อมูลจำนวนราษฎรเทศบาลตำบลทุ่งต้อม อำเภอสันป่าตอง จังหวัดเชียงใหม่

รูปแบบที่ ๓

เขตเลือกตั้งที่ ๑

ที่	ตำบล	หมู่	จำนวนราษฎร	ทะเบียนบ้านกลาง	หมายเหตุ
๑	ทุ่งต้อม	๒	๕๓๗	-	-ไม่เคยอยู่ในเขตเลือกตั้งเดียวกัน -การคมนาคมไม่สะดวก -การแยกพื้นที่ทำให้ประชาชน สับสนและยากต่อการจัดทำบัญชี เลือกตั้ง
๒	ทุ่งต้อม	๓	๕๖๙	-	
๓	ทุ่งต้อม	๔	๔๓๑	-	
๔	ทุ่งต้อม	๕	๒๕๖	-	
๕	ทุ่งต้อม	๖ (บางส่วน)	๖๐๕	-	
๖	ทุ่งต้อม	๑๐	๓๔๕	-	
รวม			๒,๗๔๓	-	

เขตเลือกตั้งที่ ๒

ที่	ตำบล	หมู่	จำนวนราษฎร	ทะเบียนบ้านกลาง	หมายเหตุ
๑	ทุ่งต้อม	๖ (บางส่วน)	๖๐	-	-ไม่เคยอยู่ในเขตเลือกตั้งเดียวกัน -การคมนาคมไม่สะดวก -การแยกพื้นที่ทำให้ประชาชน สับสนและยากต่อการจัดทำบัญชี เลือกตั้ง
๒	ทุ่งต้อม	๗	๖๕๘	-	
๓	ทุ่งต้อม	๘	๔๒๐	-	
๔	ทุ่งต้อม	๙	๘๓๕	-	
๕	ทุ่งต้อม	๑๑	๕๖๕	-	
รวม			๒,๕๓๘	-	

จำนวนราษฎรทั้งหมด ๕,๒๘๑ คน

ผลต่างจำนวนราษฎรคิดเป็นร้อยละ ๓.๘๘

การแบ่งเขตเลือกตั้งสมาชิกสภาเทศบาลตำบลบ้านกลาง  
อำเภอสันป่าตอง จังหวัดเชียงใหม่

๑. เทศบาลตำบลบ้านกลาง อำเภอสันป่าตอง จังหวัดเชียงใหม่ รูปแบบที่ ๑

เขตเลือกตั้งที่	จำนวนสมาชิก	ท้องที่ที่ประกอบเป็นเขตเลือกตั้ง
๑	๖	ประกอบด้วย หมู่ ๑ หมู่ ๓ หมู่ ๔ หมู่ ๙ และหมู่ ๑๑ ต.บ้านกลาง หมู่ ๑ หมู่ ๒ และหมู่ ๓ ต.ท่าวังพร้าว
๒	๖	ประกอบด้วย หมู่ ๒ หมู่ ๖ ต.บ้านกลาง หมู่ ๕ และ หมู่ ๘ ต.มะขามหลวง หมู่ ๓ หมู่ ๔ และหมู่ ๘ ต.มะขุนหวาน

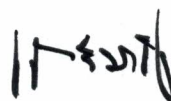
๒. เทศบาลตำบลบ้านกลาง อำเภอสันป่าตอง จังหวัดเชียงใหม่ รูปแบบที่ ๒

เขตเลือกตั้งที่	จำนวนสมาชิก	ท้องที่ที่ประกอบเป็นเขตเลือกตั้ง
๑	๖	ประกอบด้วย หมู่ ๑ หมู่ ๒ (บางส่วน) เฉพาะบริเวณทิศตะวันตกของถนนบ้านหนองแท่น หมู่ ๓ หมู่ ๙ และหมู่ ๑๑ ต.บ้านกลาง หมู่ ๑ หมู่ ๒ และหมู่ ๓ ต.ท่าวังพร้าว
๒	๖	ประกอบด้วย หมู่ ๒ (บางส่วน) ยกเว้นบริเวณทิศตะวันตกของถนนบ้านหนองแท่น หมู่ ๔ และ หมู่ ๖ ต.บ้านกลาง หมู่ ๕ และ หมู่ ๘ ต.มะขามหลวง หมู่ ๓ หมู่ ๔ และหมู่ ๘ ต.มะขุนหวาน

๓. เทศบาลตำบลบ้านกลาง อำเภอสันป่าตอง จังหวัดเชียงใหม่ รูปแบบที่ ๓

เขตเลือกตั้งที่	จำนวนสมาชิก	ท้องที่ที่ประกอบเป็นเขตเลือกตั้ง
๑	๖	ประกอบด้วย หมู่ ๑ หมู่ ๓ หมู่ ๙ และ หมู่ ๑๑ ต.บ้านกลาง หมู่ ๑ หมู่ ๒ และหมู่ ๓ ต.ท่าวังพร้าว
๒	๖	ประกอบด้วย หมู่ ๒ หมู่ ๔ และหมู่ ๖ ต.บ้านกลาง หมู่ ๕ และหมู่ ๘ ต.มะขามหลวง หมู่ ๓ หมู่ ๔ และหมู่ ๘ ต.มะขุนหวาน

ประกาศ ณ วันที่ ๑๔ เดือน กุมภาพันธ์ พ.ศ.๒๕๖๓



(นายเกรียงไกร พานดอกไม้)

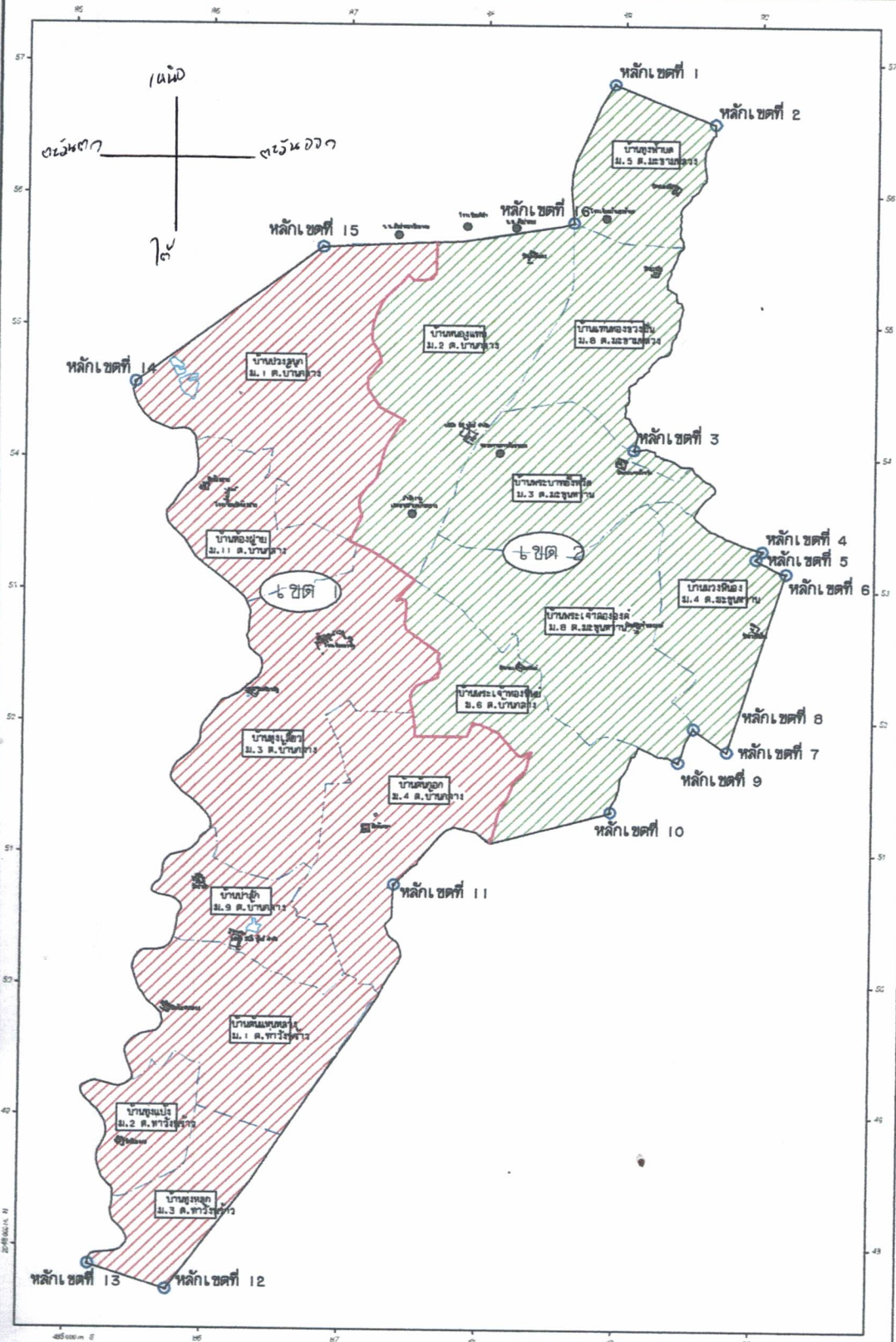
ผู้อำนวยการการเลือกตั้งประจำจังหวัดเชียงใหม่





การแบ่งเขตเลือกตั้งสมาชิกสภาเทศบาลตำบลบ้านกลาง (แบบที่ 1)  
อำเภอสันป่าตอง จังหวัดเชียงใหม่

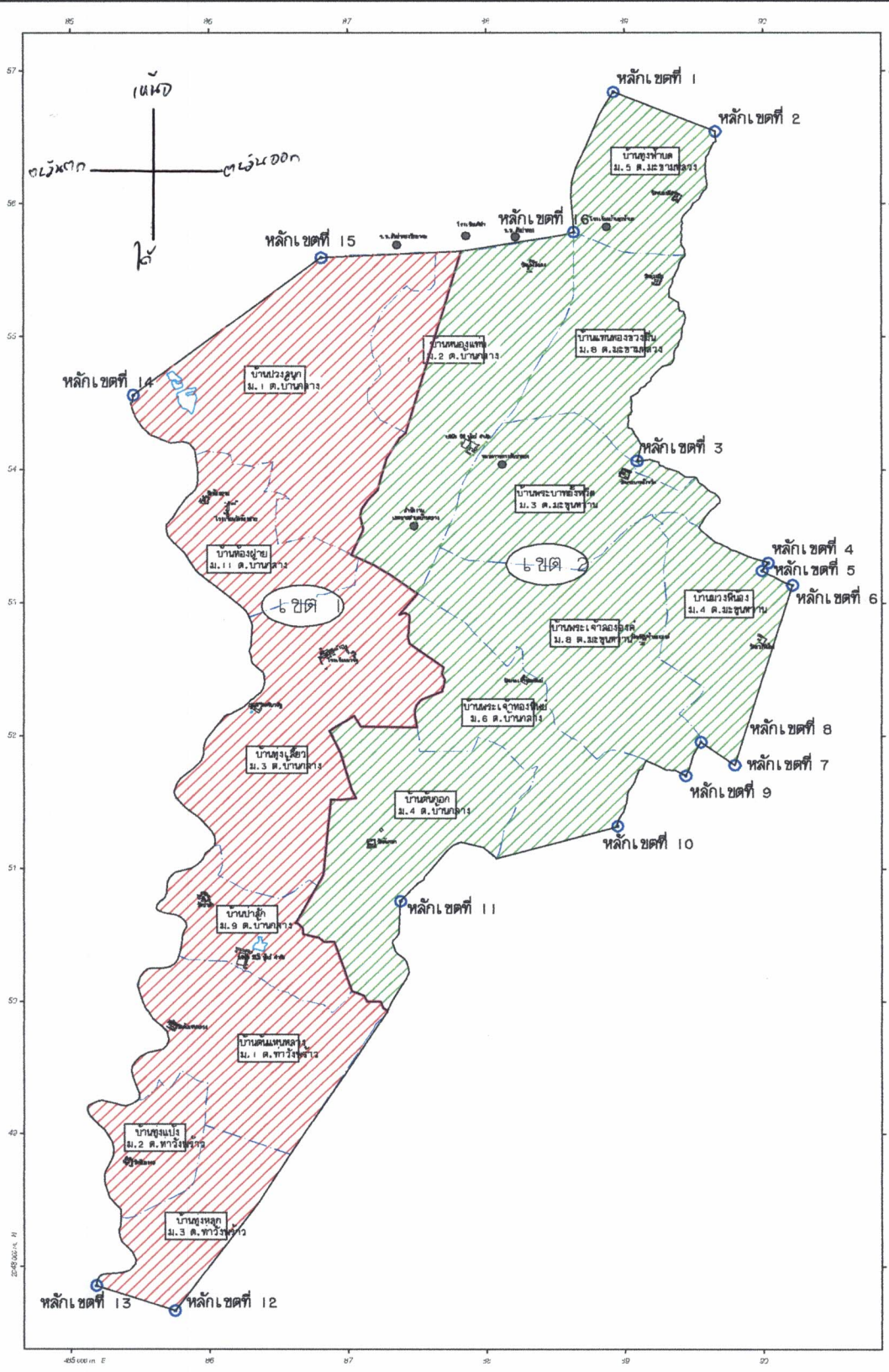
มาตราส่วน 1 : 50,000  
0.0 1 กิโลเมตร



- เครื่องหมาย**
- เขตหมู่บ้าน
  - เขตเทศบาล
  - เขตเลือกตั้ง
  - ถนนคอนกรีต ถนนลาดยาง
  - ถนนลูกรัง พื้นถนนอ่อน
  - สะพาน
  - แม่น้ำ คลอง ห้วย
  - เส้นชั้นความสูง
  - พonds บึง
- ๒ เขต 1 จำนวนประชากร 5,405 คน
- ๒ เขต 2 จำนวนประชากร 4,912 คน

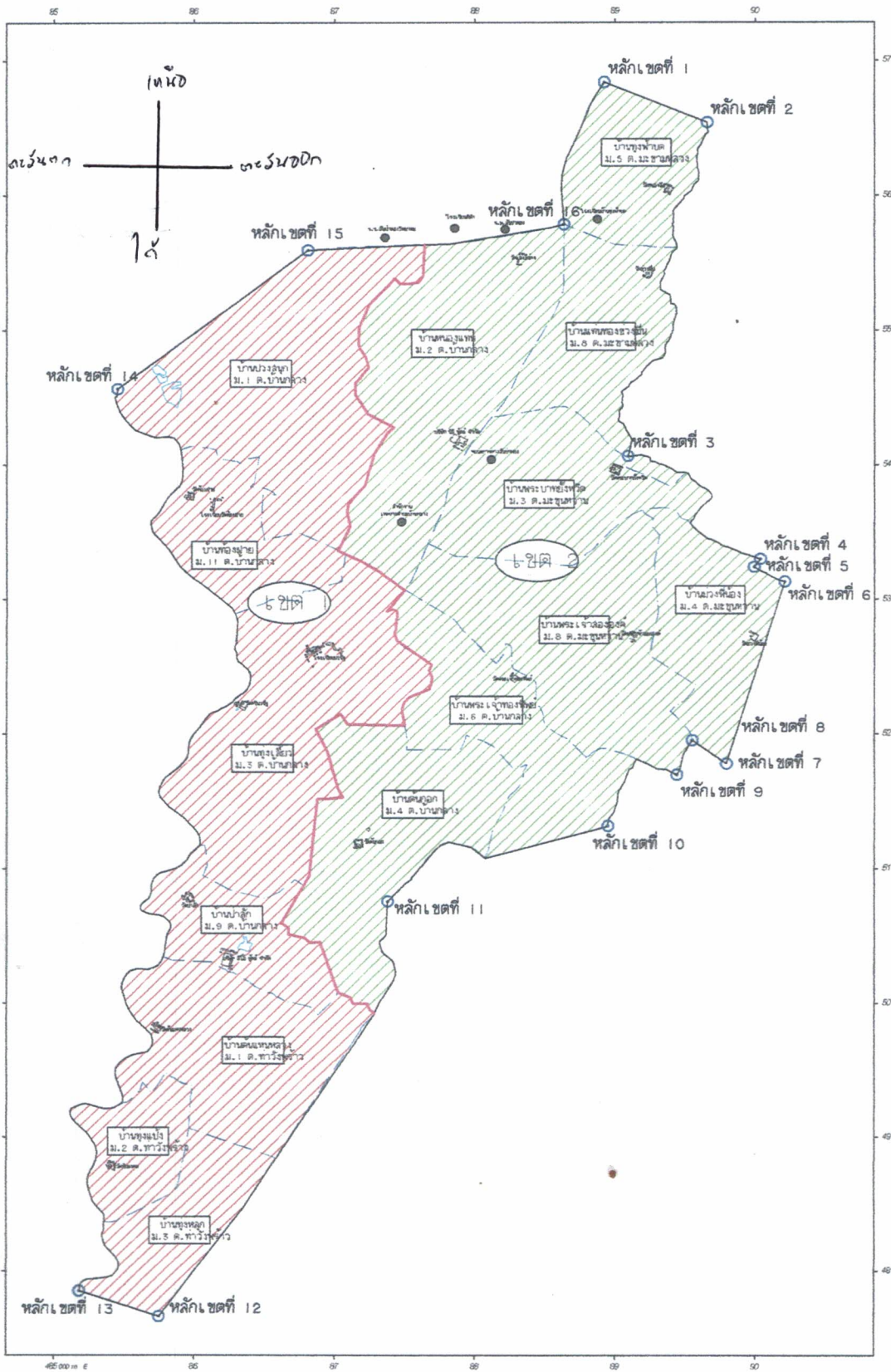
การแบ่งเขตเลือกตั้งสมาชิกสภาเทศบาลตำบลบ้านกลาง (แบบที่ 2)  
อำเภอสันป่าตอง จังหวัดเชียงใหม่

มาตราส่วน 1 : 50,000  
0 0.5 1 กิโลเมตร



- เครื่องหมาย**
- เขตหมู่บ้าน
  - เขตเทศบาล
  - เขตเลือกตั้ง
  - ถนนคอนกรีต ถนนลาดยาง
  - ถนนลูกรัง พื้นถนนอ่อน
  - สะพาน
  - แม่น้ำ คลอง ห้วย
  - เส้นชั้นความสูง
  - พonds บึง
- เขต 1 จำนวนประชากร 4,970 คน
- เขต 2 จำนวนประชากร 5,347 คน

การแบ่งเขตเลือกตั้งสมาชิกสภาเทศบาลตำบลบ้านกลาง (แผนที่ 3)  
อำเภอสันป่าตอง จังหวัด เชียงใหม่



เครื่องหมาย

- เขตหมู่บ้าน
- เขตเทศบาล
- เขตเลือกตั้ง
- ถนนคอนกรีต ถนนลาดยาง
- ถนนลูกรัง พื้นถนนอ่อน
- สะพาน
- แม่น้ำ คลอง ห้วย
- เส้นชั้นความสูง
- หนอง บึง

เขต 1 จำนวนประชากร 4,831 คน

เขต 2 จำนวนประชากร 5,486 คน

ข้อมูลจำนวนราษฎรเทศบาลตำบลบ้านกลาง อำเภอสันป่าตอง จังหวัดเชียงใหม่

รูปแบบที่ ๑

เขตเลือกตั้งที่ ๑

ที่	ตำบล	หมู่	จำนวนราษฎร	ทะเบียนบ้านกลาง	หมายเหตุ
๑	ท่าวังพร้าว	๑	๗๐๗		
๒	ท่าวังพร้าว	๒	๒๙๘		
๓	ท่าวังพร้าว	๓	๕๑๕		
๔	บ้านกลาง	๑	๑๙๒		
๕	บ้านกลาง	๓	๑,๘๒๐		
๖	บ้านกลาง	๔	๕๗๔		
๗	บ้านกลาง	๙	๓๗๓		
๘	บ้านกลาง	๑๑	๙๒๖		
รวม			๕,๔๐๕		

เขตเลือกตั้งที่ ๒

ที่	ตำบล	หมู่	จำนวนราษฎร	ทะเบียนบ้านกลาง	หมายเหตุ
๑	บ้านกลาง	๒	๑,๑๓๙	๖๔	
๒	บ้านกลาง	๖	๖๗๔		
๓	มะขามหลวง	๕	๕๔๐		
๔	มะขามหลวง	๘	๗๗๘		
๕	มะขุนหวาน	๓	๓๘๗		
๖	มะขุนหวาน	๔	๕๙๓		
๗	มะขุนหวาน	๘	๗๓๗		
รวม			๔,๘๕๘	๖๔	

จำนวนประชากรทั้งหมด

๑๐,๓๑๗ คน

ผลต่างจำนวนราษฎรคิดเป็นร้อยละ

๙.๕๖

ข้อมูลจำนวนราษฎรเทศบาลตำบลบ้านกลาง อำเภอสันป่าตอง จังหวัดเชียงใหม่

รูปแบบที่ ๒

เขตเลือกตั้งที่ ๑

ที่	ตำบล	หมู่	จำนวนราษฎร	ทะเบียนบ้านกลาง	หมายเหตุ
๑	ท่าวังพร้าว	๑	๗๐๗		
๒	ท่าวังพร้าว	๒	๒๙๘		
๓	ท่าวังพร้าว	๓	๕๑๕		
๔	บ้านกลาง	๑	๑๙๒		
๕	บ้านกลาง	๒	๑๓๙		บางส่วน
๖	บ้านกลาง	๓	๑,๘๒๐		
๗	บ้านกลาง	๔	๓๗๓		
๘	บ้านกลาง	๑๑	๙๒๖		
รวม			๔,๙๗๐		

เขตเลือกตั้งที่ ๒

ที่	ตำบล	หมู่	จำนวนราษฎร	ทะเบียนบ้านกลาง	หมายเหตุ
๑	บ้านกลาง	๒	๑,๐๐๐	๖๔	บางส่วน
๒	บ้านกลาง	๔	๕๗๔		
๓	บ้านกลาง	๖	๖๗๔		
๔	มะขามหลวง	๕	๕๔๐		
๕	มะขามหลวง	๘	๗๗๘		
๖	มะขุนหวาน	๓	๓๘๗		
๗	มะขุนหวาน	๔	๕๙๓		
๘	มะขุนหวาน	๘	๗๓๗		
รวม			๕,๒๘๓	๖๔	

จำนวนประชากรทั้งหมด

๑๐,๓๑๗ คน

ผลต่างจำนวนราษฎรคิดเป็นร้อยละ

๗.๓๐

ข้อมูลจำนวนราษฎรเทศบาลตำบลบ้านกลาง อำเภอสันป่าตอง จังหวัดเชียงใหม่

รูปแบบที่ ๓ (รูปแบบเดิม)

เขตเลือกตั้งที่ ๑

ที่	ตำบล	หมู่	จำนวนราษฎร	ทะเบียนบ้านกลาง	หมายเหตุ
๑	ท่าวังพร้าว	๑	๗๐๗		
๒	ท่าวังพร้าว	๒	๒๙๘		
๓	ท่าวังพร้าว	๓	๕๑๕		
๔	บ้านกลาง	๑	๑๙๒		
๕	บ้านกลาง	๓	๑,๘๒๐		
๖	บ้านกลาง	๙	๓๗๓		
๗	บ้านกลาง	๑๑	๙๒๖		
รวม			๔,๘๓๑		

เขตเลือกตั้งที่ ๒

ที่	ตำบล	หมู่	จำนวนราษฎร	ทะเบียนบ้านกลาง	หมายเหตุ
๑	บ้านกลาง	๒	๑,๑๓๙	๖๔	
๒	บ้านกลาง	๔	๕๗๔		
๓	บ้านกลาง	๖	๖๗๔		
๔	มะขามหลวง	๕	๕๔๐		
๕	มะขามหลวง	๘	๗๗๘		
๖	มะขุนหวาน	๓	๓๘๗		
๗	มะขุนหวาน	๔	๕๙๓		
๘	มะขุนหวาน	๘	๗๓๗		
รวม			๕,๔๒๒	๖๔	

จำนวนประชากรทั้งหมด

๑๐,๓๑๗ คน

ผลต่างจำนวนราษฎรคิดเป็นร้อยละ

๑๒.๗๐

การแบ่งเขตเลือกตั้งสมาชิกสภาเทศบาลตำบลสันป่าตอง  
จังหวัดเชียงใหม่

เทศบาลตำบลสันป่าตอง อำเภอสันป่าตอง รูปแบบที่ ๑

เขตเลือกตั้งที่	จำนวนสมาชิก	ท้องที่ที่ประกอบเขตเลือกตั้ง
๑	๖	ตำบล หุ่งด้อม หมู่ ๑ (เฉพาะหมู่บ้านสิริเชียงใหม่) ตำบลยู่หว่า หมู่ ๑(เฉพาะในเขตเทศบาลตำบลสันป่าตอง) หมู่ ๒(เฉพาะในเขตเทศบาลตำบลสันป่าตอง) หมู่ ๔ (เฉพาะในเขตเทศบาลตำบลสันป่าตอง) หมู่ ๑๔(เฉพาะในเขตเทศบาลตำบลสันป่าตอง) และตำบลมะขามหลวง หมู่ ๓ (เฉพาะในเขตเทศบาล ตำบลสันป่าตอง)
๒	๖	ตำบลหุ่งด้อม หมู่ ๑(ยกเว้นบ้านสิริเชียงใหม่) หมู่ ๒ (เฉพาะในเขตเทศบาลตำบลสันป่าตอง) หมู่ ๕ (เฉพาะในเขตเทศบาลตำบลสันป่าตอง) และตำบลยู่หว่า หมู่ ๑๐

เทศบาลตำบลสันป่าตอง อำเภอสันป่าตอง รูปแบบที่ ๒

เขตเลือกตั้งที่	จำนวนสมาชิก	ท้องที่ที่ประกอบเขตเลือกตั้ง
๑	๖	ตำบลหุ่งด้อม หมู่ ๑ (เฉพาะหมู่บ้านสิริเชียงใหม่) และตำบลยู่หว่า หมู่ ๑ (เฉพาะในเขตเทศบาลตำบลสันป่า ตอง) หมู่ ๒ (เฉพาะในเขตเทศบาลตำบลสันป่าตอง) หมู่ ๔ (เฉพาะในเขตเทศบาลตำบลสันป่าตอง) หมู่ ๑๔ (เฉพาะใน เขตเทศบาลตำบลสันป่าตอง)
๒	๖	ตำบลหุ่งด้อม หมู่ ๑(ยกเว้นบ้านสิริเชียงใหม่) หมู่ ๒(เฉพาะ ในเขตเทศบาลตำบลสันป่าตอง) หมู่ ๕ (เฉพาะในเขต เทศบาลตำบลสันป่าตอง) ตำบล ยู่หว่า หมู่ ๑๐ และตำบลมะขามหลวงหมู่ ๓ (เฉพาะในเขตเทศบาลตำบล สันป่าตอง)

11/5/2561

เทศบาลตำบลสันป่าตอง อำเภอสันป่าตอง รูปแบบที่ ๓

เขตเลือกตั้งที่	จำนวนสมาชิก	ท้องที่ที่ประกอบเขตเลือกตั้ง
๑	๖	ตำบลทุ่งด้อม หมู่ ๑ (เฉพาะหมู่บ้านสิริเชียงใหม่) ตำบลยู่หว่า หมู่ ๑ (เฉพาะในเขตเทศบาลตำบลสันป่าตอง) หมู่ ๒ (เฉพาะในเขตเทศบาลตำบลสันป่าตอง) และหมู่ ๑๐
๒	๖	ตำบลทุ่งด้อม หมู่ ๑ (ยกเว้นบ้านสิริเชียงใหม่) หมู่ ๒ (เฉพาะ ในเขตเทศบาลตำบลสันป่าตอง) หมู่ ๕ (เฉพาะในเขต เทศบาลตำบลสันป่าตอง) ตำบลยู่หว่า หมู่ ๙ (เฉพาะในเขตเทศบาลตำบลสันป่าตอง) หมู่ ๑๔ (เฉพาะในเขตเทศบาลตำบลสันป่าตอง) และตำบลมะขามหลวง หมู่ ๓ (เฉพาะในเขตเทศบาลตำบล สันป่าตอง)

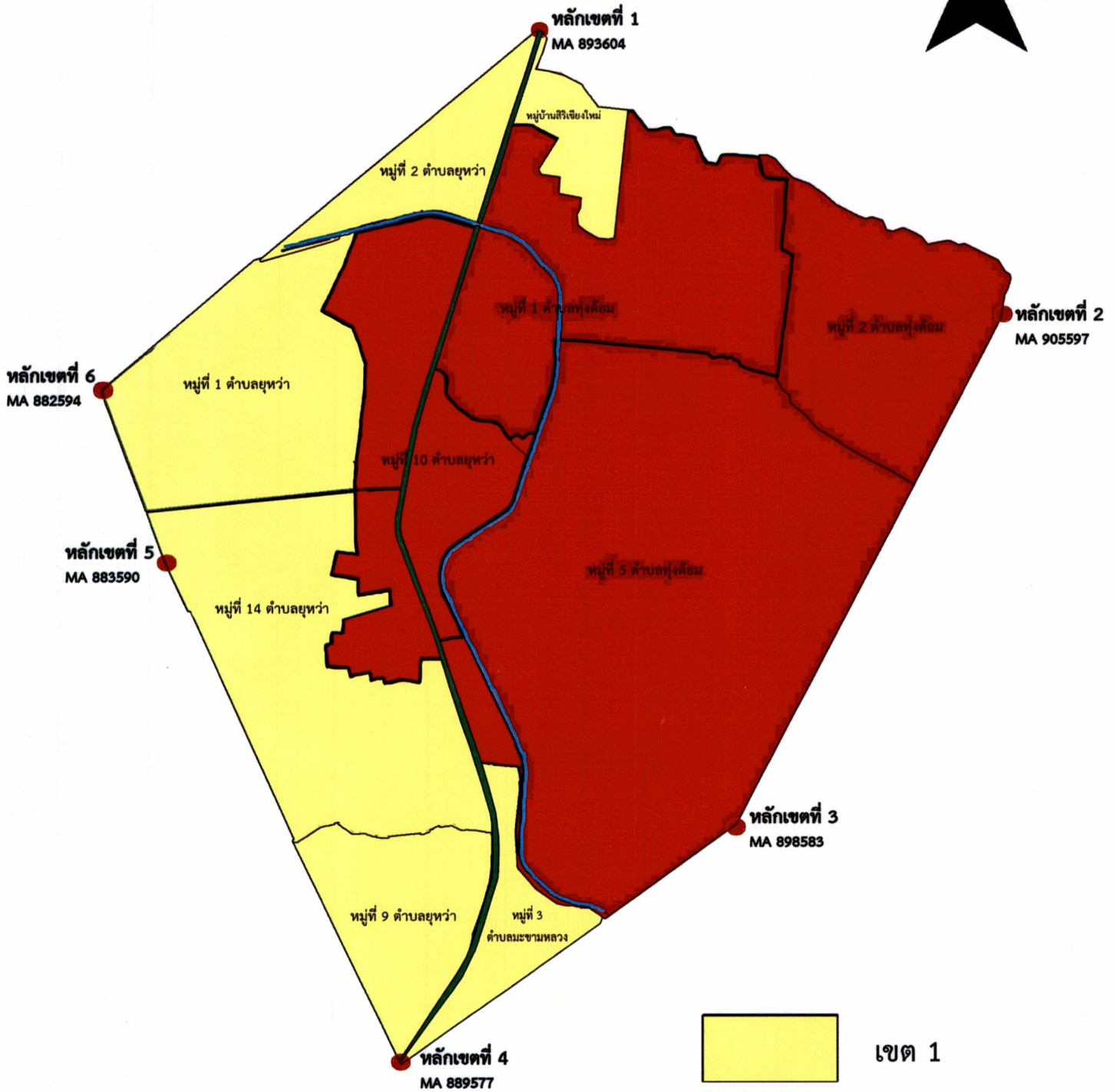
ประกาศ ณ วันที่ ๑๔ เดือน กุมภาพันธ์ พ.ศ. ๒๕๖๓

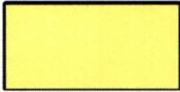
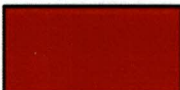




( นายเกรียงไกร พานดอกไม้ )  
ผู้อำนวยการการเลือกตั้งจังหวัดเชียงใหม่



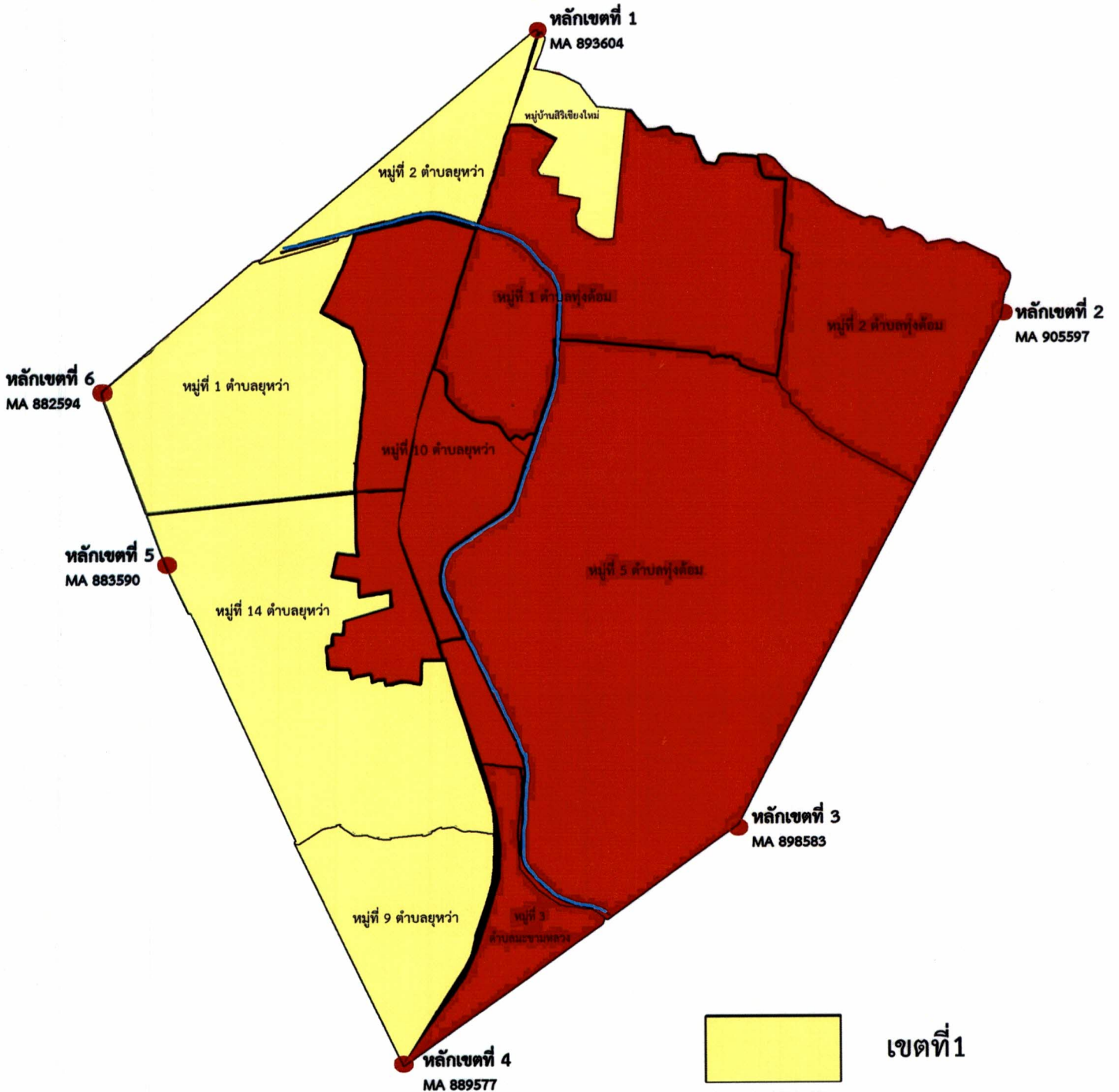
# รูปแบบที่ 1

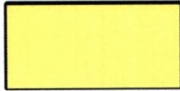
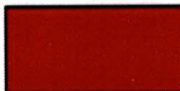




-  เขต 1
-  เขต 2
-  คลองชลประทาน
-  ถนน หมายเลข 108

มาตราส่วน 1 : 25,000

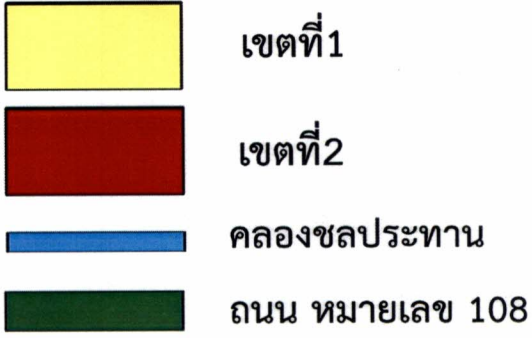
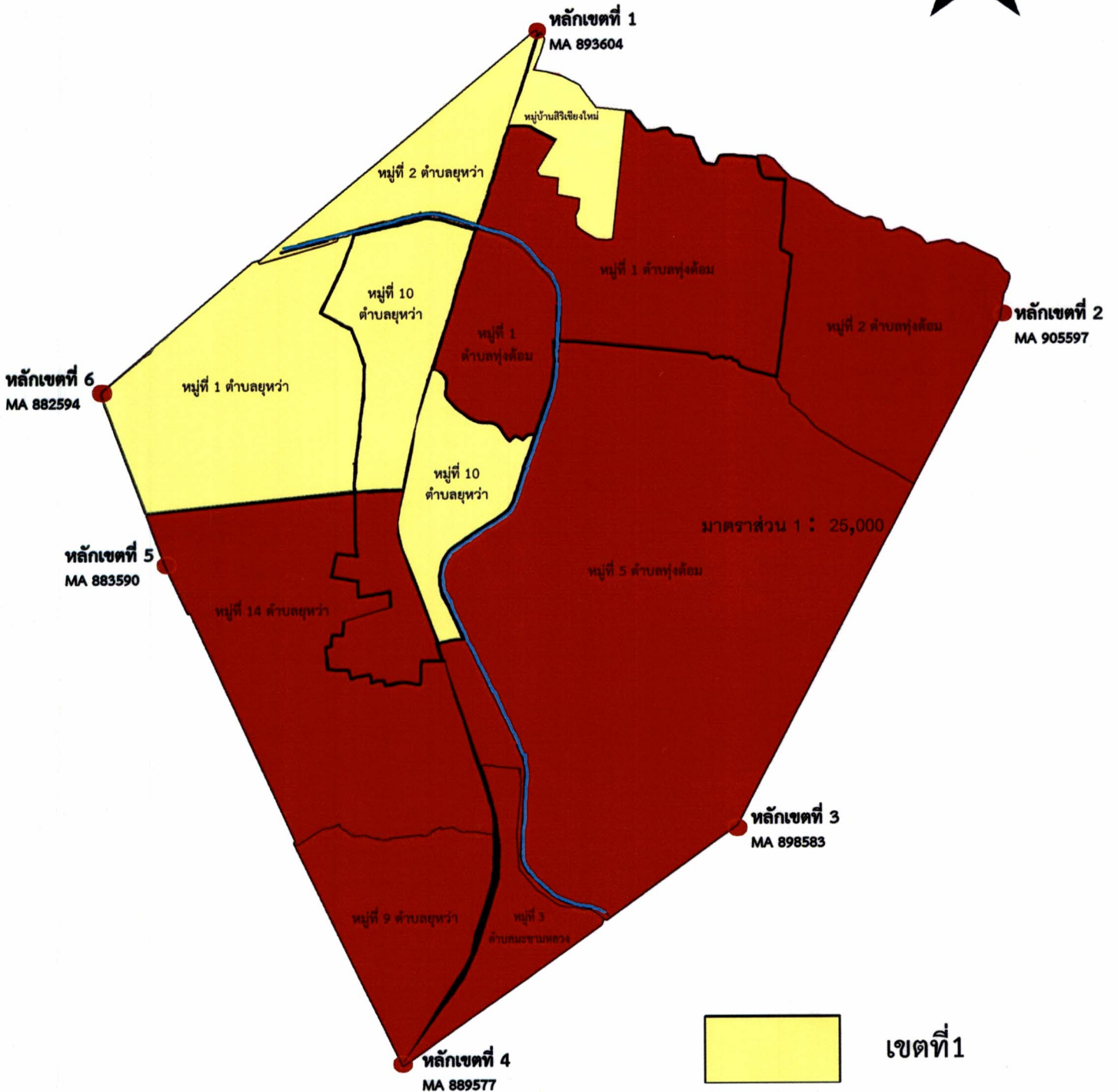
# รูปแบบที่ 2



-  เขตที่ 1
-  เขตที่ 2
-  คลองชลประทาน
-  ถนน หมายเลข 108

มาตราส่วน 1 : 25,000

# รูปแบบที่ 3



มาตราส่วน 1 : 25,000

ข้อมูลจำนวนราษฎร เทศบาลตำบลสันป่าตอง อำเภอสันป่าตอง จังหวัดเชียงใหม่

รูปแบบที่ ๑

เขตเลือกตั้งที่ ๑

ที่	ตำบล	หมู่	จำนวนราษฎร	ทะเบียนบ้านกลาง	หมายเหตุ
๑	ทุ่งต้อม	หมู่ ๑ (หมู่บ้านลิรี) /	๓๑๐		
๒	ยุหว่า	หมู่ ๒ /	๑๒๓		
๓	ยุหว่า	หมู่ ๑ /	๗๖๓	๗๘	
๔	ยุหว่า	หมู่ ๑๕ /	๘๐๔		
๕	ยุหว่า	หมู่ ๙ /	๑๗๑		
๖	มะขามหลวง	หมู่ ๓ /	๑๐๖		
		รวม	๒,๒๗๗	๒,๓๕๕	

เขตเลือกตั้งที่ ๒

ที่	ตำบล	หมู่	จำนวนราษฎร	ทะเบียนบ้านกลาง	หมายเหตุ
๑	ทุ่งต้อม	หมู่ ๑ /	๔๘๘		
๒	ทุ่งต้อม	หมู่ ๒ /	๒๔๕		
๓	ยุหว่า	หมู่ ๑๐ /	๙๐๓		
๔	ทุ่งต้อม	หมู่ ๕ /	๕๙๔		
		รวม	๒,๒๓๐		

จำนวนราษฎรทั้งหมด

๔,๕๘๕

คน

ผลต่างจำนวนราษฎรคิดเป็นร้อยละ

๕.๔๕

ข้อมูลจำนวนราษฎร เทศบาลตำบลสันป่าตอง อำเภอสันป่าตอง จังหวัดเชียงใหม่

รูปแบบที่ ๒

เขตเลือกตั้งที่ ๑

ที่	ตำบล	หมู่	จำนวนราษฎร	ทะเบียนบ้านกลาง	หมายเหตุ
๑	ทุ่งด้อม	หมู่ ๑ (หมู่บ้านลิริฯ) /	๓๑๐		
๒	ยุหว่า	หมู่ ๒ /	๑๒๓		
๓	ยุหว่า	หมู่ ๑ /	๗๖๓	๗๘	
๔	ยุหว่า	หมู่ ๑๔ /	๘๐๔		
๕	ยุหว่า	หมู่ ๙ /	๑๗๑		
		รวม	๒,๑๗๑	๒,๒๔๙	

เขตเลือกตั้งที่ ๒

ที่	ตำบล	หมู่	จำนวนราษฎร	ทะเบียนบ้านกลาง	หมายเหตุ
๑	ทุ่งด้อม	หมู่ ๑ /	๔๘๘		
๒	ทุ่งด้อม	หมู่ ๒ /	๒๔๕		
๓	ทุ่งด้อม	หมู่ ๕ /	๕๙๔		
๔	ยุหว่า	หมู่ ๑๐ /	๙๐๓		
๕	มะขามหลวง	หมู่ ๓ /	๑๐๖		
		รวม	๒,๓๓๖	๒,๓๓๖	

จำนวนราษฎรทั้งหมด

๔,๕๘๕

คน

ผลต่างจำนวนราษฎรคิดเป็นร้อยละ

๓.๗๙

ข้อมูลจำนวนราษฎร เทศบาลตำบลสันป่าตอง อำเภอสันป่าตอง จังหวัดเชียงใหม่

รูปแบบที่ ๓

เขตเลือกตั้งที่ ๑

ที่	ตำบล	หมู่	จำนวนราษฎร	ทะเบียนบ้านกลาง	หมายเหตุ
๑	ทุ่งด้อม	หมู่ ๑ (หมู่บ้านสิริฯ)	๓๑๐		
๒	ยุหว่า	หมู่ ๑	๗๖๓	๗๘	
๓	ยุหว่า	หมู่ ๒	๑๒๓		
๔	ยุหว่า	หมู่ ๑๐	๙๐๓		
		รวม	๒,๐๙๙	๒,๑๗๗	

เขตเลือกตั้งที่ ๒

ที่	ตำบล	หมู่	จำนวนราษฎร	ทะเบียนบ้านกลาง	หมายเหตุ
๑	ทุ่งด้อม	หมู่ ๑	๔๘๘		
๒	ทุ่งด้อม	หมู่ ๒	๒๔๕		
๓	ทุ่งด้อม	หมู่ ๕	๕๙๔		
๔	ยุหว่า	หมู่ ๙	๑๗๑		
๕	ยุหว่า	หมู่ ๑๔	๘๐๔		
๖	มะขามหลวง	หมู่ ๓	๑๐๖		
		รวม	๒,๔๐๘	๒,๔๐๘	

จำนวนราษฎรทั้งหมด

๔,๕๘๕

คน

ผลต่างจำนวนราษฎรคิดเป็นร้อยละ

๑๐.๐

การแบ่งเขตเลือกตั้งสมาชิกสภาเทศบาลตำบลทุ่งสะโตก อำเภอสันป่าตอง  
จังหวัดเชียงใหม่

๑. เทศบาลตำบลทุ่งสะโตก อำเภอสันป่าตอง รูปแบบที่ ๑

เขตเลือกตั้งที่	จำนวนสมาชิก	ท้องที่ที่ประกอบเป็นเขตเลือกตั้ง
๑	๖	หมู่ที่ ๑ , หมู่ที่ ๒ , หมู่ที่ ๓ , หมู่ที่ ๔ และหมู่ที่ ๑๑
๒	๖	หมู่ที่ ๕ , หมู่ที่ ๖ , หมู่ที่ ๗ , หมู่ที่ ๘ , หมู่ที่ ๙ , หมู่ที่ ๑๐ , และหมู่ที่ ๑๒

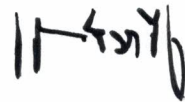
๒. เทศบาลตำบลทุ่งสะโตก อำเภอสันป่าตอง รูปแบบที่ ๓

เขตเลือกตั้งที่	จำนวนสมาชิก	ท้องที่ที่ประกอบเป็นเขตเลือกตั้ง
๑	๖	หมู่ที่ ๑ , หมู่ที่ ๒ , หมู่ที่ ๓ , หมู่ที่ ๑๐ และหมู่ที่ ๑๑
๒	๖	หมู่ที่ ๔ , หมู่ที่ ๕ , หมู่ที่ ๖ , หมู่ที่ ๗ , หมู่ที่ ๘ , หมู่ที่ ๙ , และหมู่ที่ ๑๒

๓. เทศบาลตำบลทุ่งสะโตก อำเภอสันป่าตอง รูปแบบที่ ๓

เขตเลือกตั้งที่	จำนวนสมาชิก	ท้องที่ที่ประกอบเป็นเขตเลือกตั้ง
๑	๖	หมู่ที่ ๑ , หมู่ที่ ๒ , หมู่ที่ ๓ , หมู่ที่ ๔ , หมู่ที่ ๕ , หมู่ที่ ๖ , และหมู่ที่ ๑๒
๒	๖	หมู่ที่ ๗ , หมู่ที่ ๘ , หมู่ที่ ๙ , หมู่ที่ ๑๐ และหมู่ที่ ๑๑

ประกาศ ณ วันที่ ๑๔ เดือน กุมภาพันธ์ พ.ศ. ๒๕๖๓



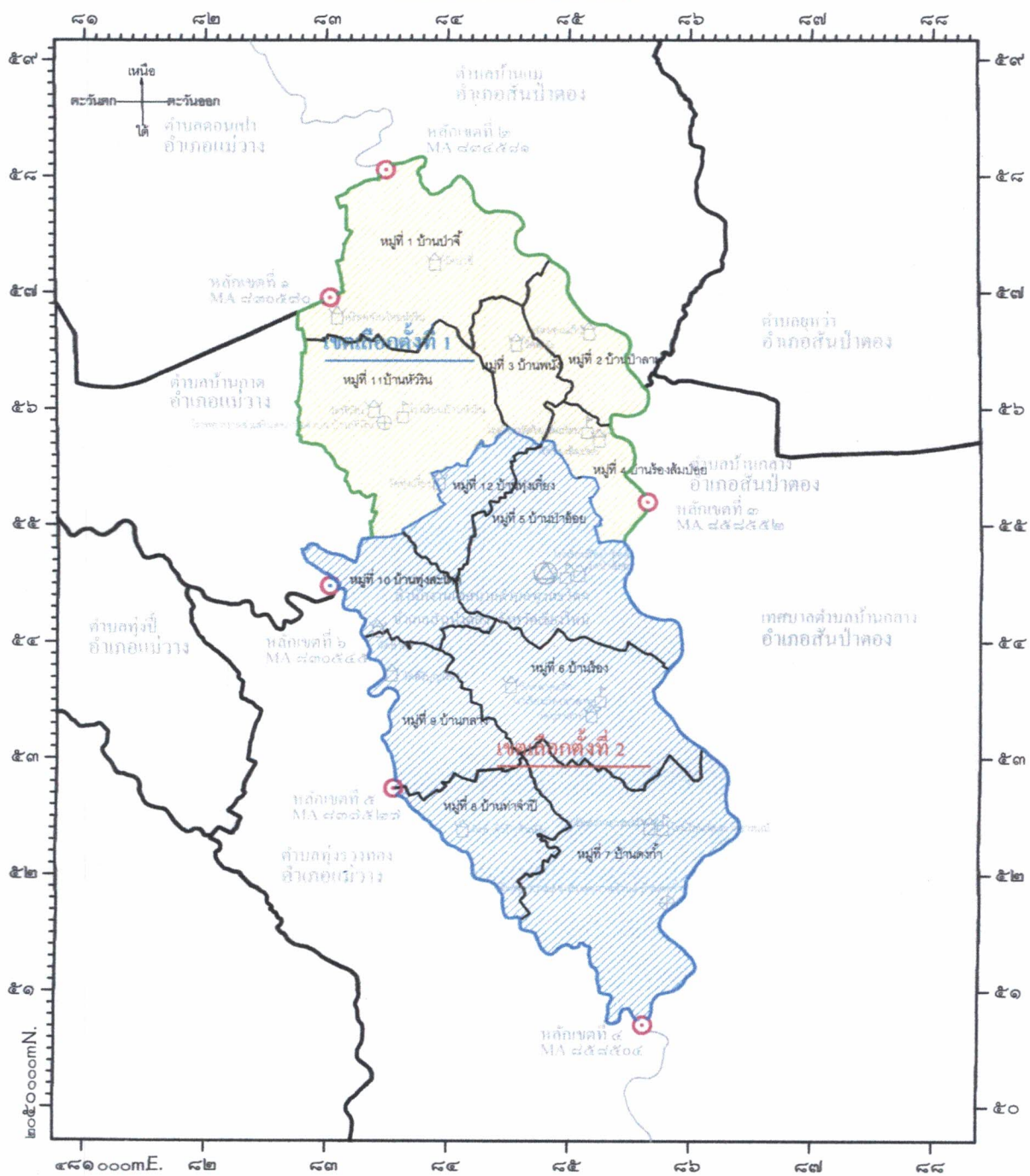
(นายเกรียงไกร พานดอกไม้)

ผู้อำนวยการการเลือกตั้งประจำจังหวัดเชียงใหม่



แผนที่แนบท้ายประกาศคณะกรรมการแบ่งเขตเลือกตั้ง สมาชิกสภาท้องถิ่น จังหวัดเชียงใหม่  
ลงวันที่.....เดือน.....พ.ศ. ....  
เรื่อง การแบ่งเขตเลือกตั้งสมาชิกสภาเทศบาลตำบลท่าบ่อทุ่งสะโตก อำเภอสันป่าตอง จังหวัดเชียงใหม่

มาตราส่วน ๑:๕๐,๐๐๐  
๐ ๐.๕ ๑ ๒ กิโลเมตร



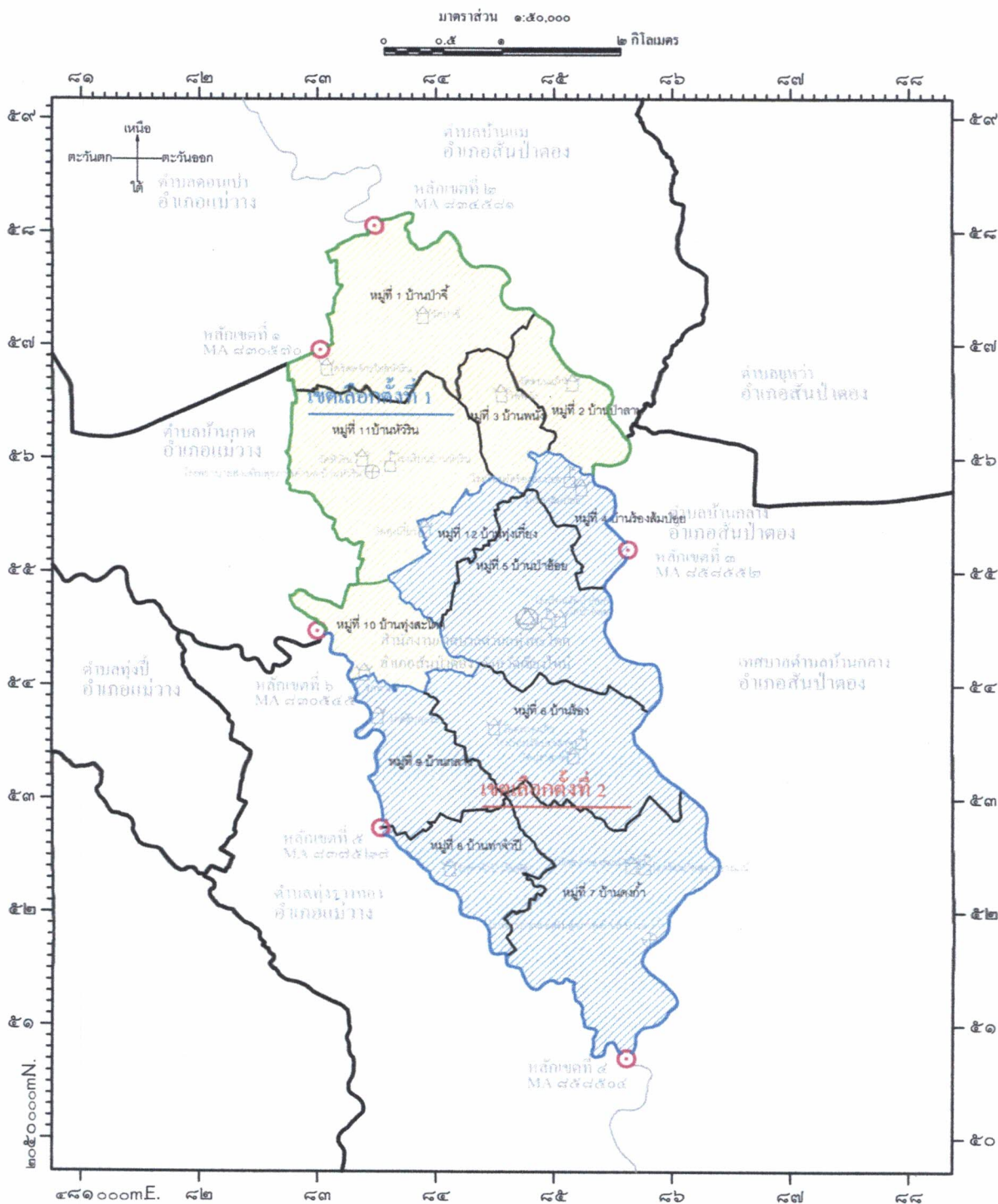
- เครื่องหมายแผนที่
- เขตเทศบาล
  - เขตอำเภอ
  - เขตตำบล
  - เขตหมู่บ้าน
  - สถานศึกษา
  - โรงพยาบาล
  - สถานีตำรวจ
  - วัด
  - ศูนย์สาธารณสุข

- เขตเลือกตั้งที่ 1 ประกอบด้วย หมู่ 1, หมู่ 2, หมู่ 3, หมู่ 4, หมู่ 11 มีประชากรจำนวน 3,122 คน
- เขตเลือกตั้งที่ 2 ประกอบด้วย หมู่ 5, หมู่ 6, หมู่ 7, หมู่ 8, หมู่ 9, หมู่ 10, หมู่ 12 มีประชากรจำนวน 3,090 คน

ส่วนต่างจำนวนประชากร เขตที่ 1 มากกว่าเขตที่ 2 จำนวน 32 คน คิดเป็น 0.51 % ของจำนวนประชากรทั้งหมด



แผนที่แนวทำประกาศคณะกรรมการแบ่งเขตเลือกตั้ง สมาชิกสภาท้องถิ่น จังหวัดเชียงใหม่  
 ลงวันที่.....เดือน.....พ.ศ.....  
 เรื่อง การแบ่งเขตเลือกตั้งสมาชิกสภาเทศบาลตำบลป่าตอง อำเภอสันป่าตอง จังหวัดเชียงใหม่



เครื่องหมายแผนที่

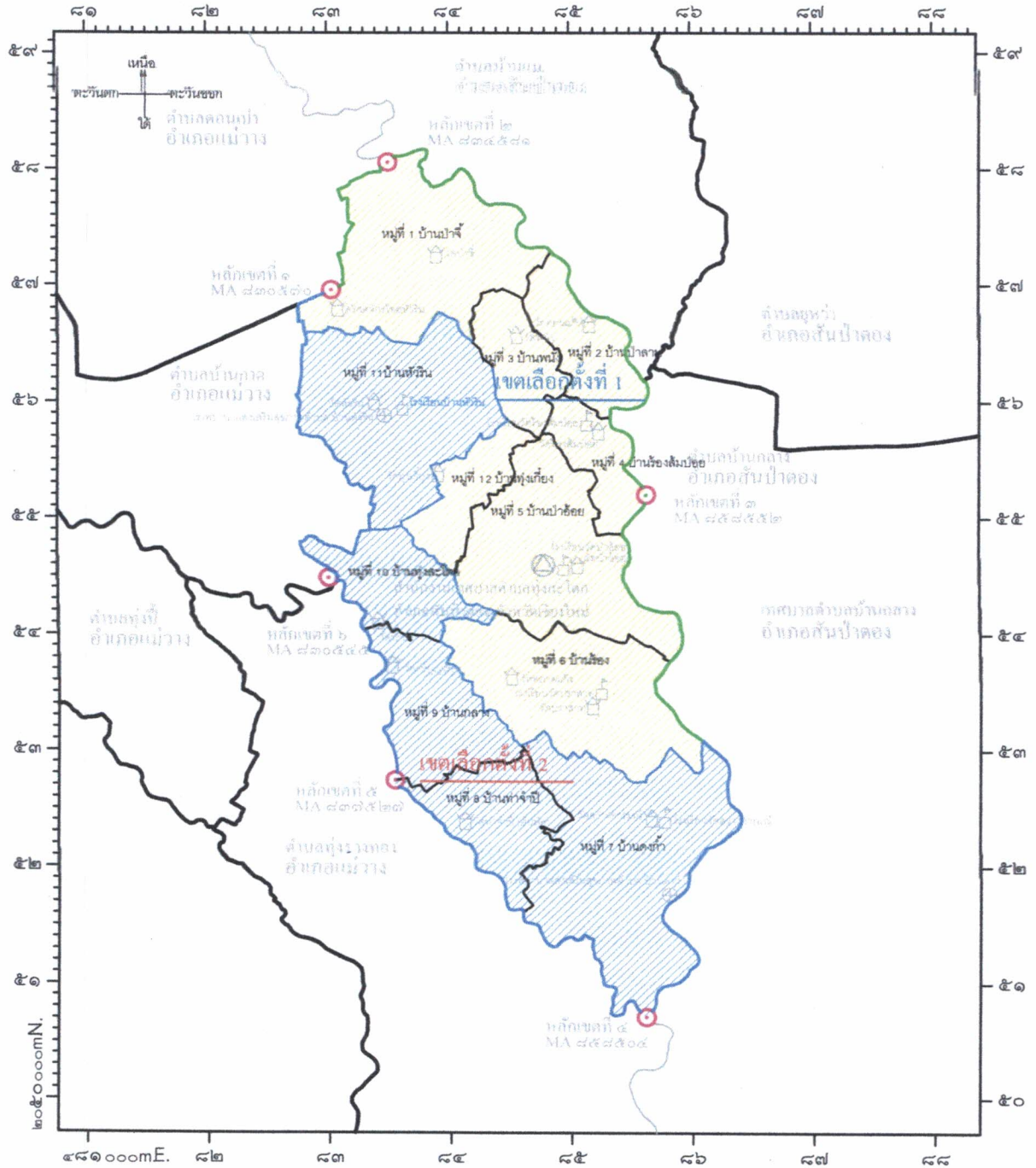
- เขตเทศบาล
- เขตอำเภอ
- เขตตำบล
- เขตหมู่บ้าน
- สถานีราชการ
- โรงเรียน
- วัด ศาสนสถาน
- โรงพยาบาล

เขตเลือกตั้งที่ 1 ประกอบด้วย หมู่ 1, หมู่ 2, หมู่ 3, หมู่ 10, หมู่ 11  
 มีประชากรจำนวน 3,144 คน

เขตเลือกตั้งที่ 2 ประกอบด้วย หมู่ 4, หมู่ 5, หมู่ 6, หมู่ 7, หมู่ 8, หมู่ 9, หมู่ 12  
 มีประชากรจำนวน 3,068 คน

ส่วนต่างจำนวนประชากร เขตที่ 1 มากกว่าเขตที่ 2 จำนวน 76 คน  
 คิดเป็น 1.22 % ของจำนวนประชากรทั้งหมด

แผนผังพื้นที่แบ่งหน่วยประชากรของเขตเลือกตั้งของคณะผู้แทนราษฎรจังหวัดสงขลา เขตเลือกตั้งที่ ๑ และ ๒  
ตั้งวันที่.....เดือน.....พ.ศ.....  
แสดง เขตเลือกตั้งของคณะผู้แทนราษฎรจังหวัดสงขลา เขตเลือกตั้งที่ ๑ และ ๒ อำเภอเมืองสงขลา จังหวัดสงขลา



เครื่องหมายแผนที่

- เขตเลือกตั้ง
- ศาลากลาง
- เขตอำเภอ
- เขตตำบล
- เขตหมู่บ้าน
- สถานีราชการ
- โรงเรียน
- วัด
- ศาลากลาง
- โรงพยาบาล

- เขตเลือกตั้งที่ ๑ ประกอบด้วย หมู่ ๑, ๒, ๓, ๔, ๕, ๖, ๗, ๑๒ มีประชากรจำนวน ๓,๒๗๗ คน
- เขตเลือกตั้งที่ ๒ ประกอบด้วย หมู่ ๗, ๘, ๙, ๑๐, ๑๑ มีประชากรจำนวน ๒,๙๓๕ คน

ส่วนต่างจำนวนประชากร เขตที่ ๑ มากกว่าเขตที่ ๒ จำนวน ๓๔๒ คน คิดเป็น ๕.๕๐% ของจำนวนประชากรทั้งหมด

ข้อมูลจำนวนราษฎรเทศบาลตำบลทุ่งสะโตก  
อำเภอสันป่าตอง จังหวัดเชียงใหม่

รูปแบบที่ ๓

เขตเลือกตั้งที่ ๑

ที่	ตำบล	หมู่	จำนวนราษฎร	ทะเบียนบ้านกลาง	หมายเหตุ
๑	ทุ่งสะโตก	๑	๙๔๕		
๒	ทุ่งสะโตก	๒	๓๔๔		
๓	ทุ่งสะโตก	๓	๒๓๔		
๔	ทุ่งสะโตก	๔	๒๐๔		
๕	ทุ่งสะโตก	๕	๕๙๙		
๖	ทุ่งสะโตก	๖	๕๙๕		
๗	ทุ่งสะโตก	๑๒	๓๕๖		
		รวม	๓,๒๗๗		

เขตเลือกตั้งที่ ๒

ที่	ตำบล	หมู่	จำนวนราษฎร	ทะเบียนบ้านกลาง	หมายเหตุ
๑	ทุ่งสะโตก	๗	๙๐๐		
๒	ทุ่งสะโตก	๘	๑๘๓		
๓	ทุ่งสะโตก	๙	๒๓๑		
๔	ทุ่งสะโตก	๑๐	๒๒๖		
๕	ทุ่งสะโตก	๑๑	๑,๓๙๕		
		รวม	๒,๙๓๕		

จำนวนราษฎรทั้งหมด ๖,๒๑๒ คน

ผลต่างจำนวนราษฎรคิดเป็นร้อยละ ๕.๕๑

ข้อมูลจำนวนราษฎรเทศบาลตำบลทุ่งสะโตก  
อำเภอสันป่าตอง จังหวัดเชียงใหม่

รูปแบบที่ ๑

เขตเลือกตั้งที่ ๑

ที่	ตำบล	หมู่	จำนวนราษฎร	ทะเบียนบ้านกลาง	หมายเหตุ
๑	ทุ่งสะโตก	๑	๙๔๕		
๒	ทุ่งสะโตก	๒	๓๔๔		
๓	ทุ่งสะโตก	๓	๒๓๔		
๔	ทุ่งสะโตก	๔	๒๐๔		
๕	ทุ่งสะโตก	๑๑	๑,๓๙๕		
		รวม	๓,๑๒๒		

เขตเลือกตั้งที่ ๒

ที่	ตำบล	หมู่	จำนวนราษฎร	ทะเบียนบ้านกลาง	หมายเหตุ
๑	ทุ่งสะโตก	๕	๕๙๙		
๒	ทุ่งสะโตก	๖	๕๙๕		
๓	ทุ่งสะโตก	๗	๙๐๐		
๔	ทุ่งสะโตก	๘	๑๘๓		
๕	ทุ่งสะโตก	๙	๒๓๑		
๖	ทุ่งสะโตก	๑๐	๒๒๖		
๗	ทุ่งสะโตก	๑๒	๓๕๖		
		รวม	๓,๐๙๐		

จำนวนราษฎรทั้งหมด ๖,๒๑๒ คน

ผลต่างจำนวนราษฎรคิดเป็นร้อยละ ๐.๕๒

ข้อมูลจำนวนราษฎรเทศบาลตำบลทุ่งสะโตก  
อำเภอสันป่าตอง จังหวัดเชียงใหม่

รูปแบบที่ ๒

เขตเลือกตั้งที่ ๑

ที่	ตำบล	หมู่	จำนวนราษฎร	ทะเบียนบ้านกลาง	หมายเหตุ
๑	ทุ่งสะโตก	๑	๙๔๕		
๒	ทุ่งสะโตก	๒	๓๔๔		
๓	ทุ่งสะโตก	๓	๒๓๔		
๔	ทุ่งสะโตก	๑๐	๒๒๖		
๕	ทุ่งสะโตก	๑๑	๑,๓๙๕		
		รวม	๓,๑๔๔		

เขตเลือกตั้งที่ ๒

ที่	ตำบล	หมู่	จำนวนราษฎร	ทะเบียนบ้านกลาง	หมายเหตุ
๑	ทุ่งสะโตก	๔	๒๐๔		
๒	ทุ่งสะโตก	๕	๕๙๙		
๓	ทุ่งสะโตก	๖	๕๙๕		
๔	ทุ่งสะโตก	๗	๙๐๐		
๕	ทุ่งสะโตก	๘	๑๘๓		
๖	ทุ่งสะโตก	๙	๒๓๑		
๗	ทุ่งสะโตก	๑๒	๓๕๖		
		รวม	๓,๐๖๘		

จำนวนราษฎรทั้งหมด ๖,๒๑๒ คน

ผลต่างจำนวนราษฎรคิดเป็นร้อยละ ๑.๒๒

การแบ่งเขตเลือกตั้งสมาชิกสภาเทศบาลตำบลลพบุรี  
จังหวัดเชียงใหม่

.....

๑. เทศบาลตำบลลพบุรี อำเภอสันป่าตอง รูปแบบที่ ๑

เขตเลือกตั้งที่	จำนวนสมาชิก	ท้องที่ที่ประกอบเป็นเขตเลือกตั้ง
๑	๖	หมู่ ๑ หมู่ ๒ หมู่ ๔ หมู่ ๕ หมู่ ๑๑ หมู่ ๑๒ หมู่ ๑๔ และหมู่ ๑๕
๒	๖	หมู่ ๓ หมู่ ๔ หมู่ ๕ หมู่ ๖ หมู่ ๗ และหมู่ ๑๓

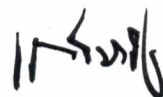
๒. เทศบาลตำบลลพบุรี อำเภอสันป่าตอง รูปแบบที่ ๒

เขตเลือกตั้งที่	จำนวนสมาชิก	ท้องที่ที่ประกอบเป็นเขตเลือกตั้ง
๑	๖	หมู่ ๑ หมู่ ๒ หมู่ ๓ หมู่ ๔ หมู่ ๕ หมู่ ๑๑ หมู่ ๑๔ และหมู่ ๑๕
๒	๖	หมู่ ๔ หมู่ ๕ หมู่ ๖ หมู่ ๗ หมู่ ๑๒ และหมู่ ๑๓

๓. เทศบาลตำบลลพบุรี อำเภอสันป่าตอง รูปแบบที่ ๓

เขตเลือกตั้งที่	จำนวนสมาชิก	ท้องที่ที่ประกอบเป็นเขตเลือกตั้ง
๑	๖	หมู่ ๕ หมู่ ๖ หมู่ ๘ หมู่ ๙ หมู่ ๑๑ หมู่ ๑๓ หมู่ ๑๔ และหมู่ ๑๕
๒	๖	หมู่ ๑ หมู่ ๒ หมู่ ๓ หมู่ ๔ หมู่ ๗ และหมู่ ๑๒

ประกาศ ณ วันที่ ๑๔ เดือน กุมภาพันธ์ พ.ศ. ๒๕๖๓



(นายเกรียงไกร พานดอกไม้)

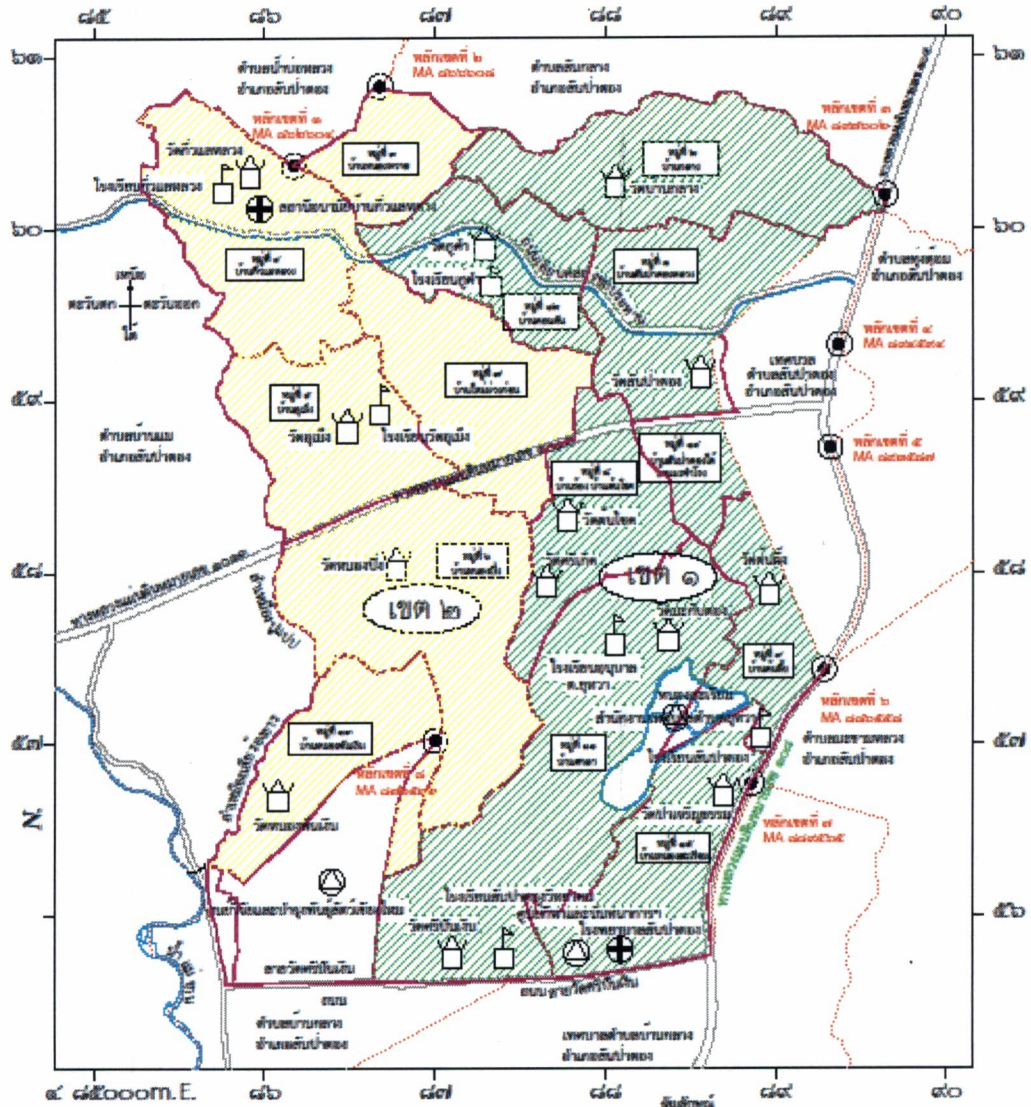
ผู้อำนวยการการเลือกตั้งประจำจังหวัดเชียงใหม่



# แผนที่การแบ่งเขตเลือกตั้งสมาชิกสภาเทศบาลตำบลลพบุรี อำเภอสามป่าดอง จังหวัดเชียงใหม่

## รูปแบบที่ ๑

มาตราส่วน ๑:๕๐,๐๐๐  
๐ ๐.๕ ๑ กิโลเมตร

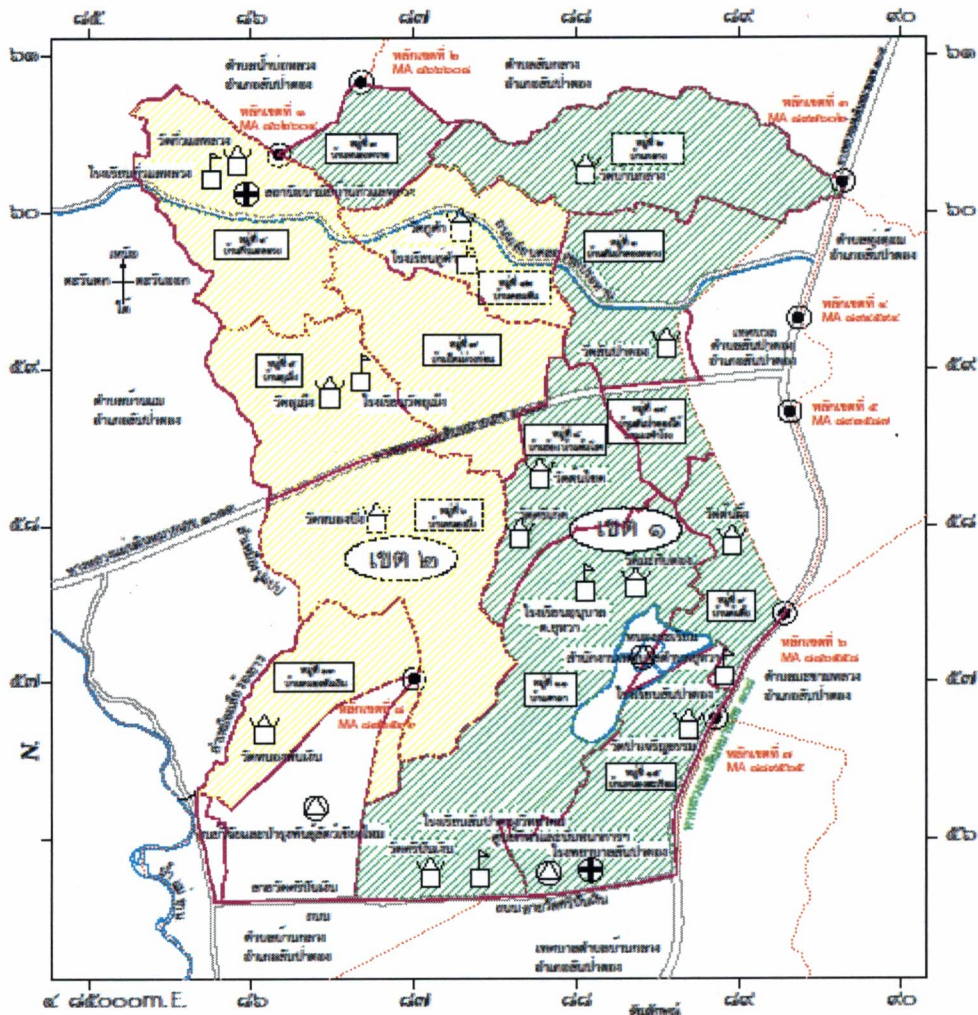


- |  |            |  |                   |  |                       |
|--|------------|--|-------------------|--|-----------------------|
|  | เมืองหลวง  |  | เขตเลือกตั้งที่ ๑ |  | ทางหลวง หมายเลข       |
|  | เมืองหลวง  |  | เขตเลือกตั้งที่ ๒ |  | แม่น้ำ คลอง ห้วย      |
|  | เขตตำบล    |  |                   |  | ลำน้ำ คู คลอง         |
|  | เขตอำเภอ   |  |                   |  | โรงเรียน              |
|  | เขตจังหวัด |  |                   |  | วัด ศาลเจ้า           |
|  |            |  |                   |  | โรงพยาบาล สถานีอนามัย |

แผนที่การแบ่งเขตเลือกตั้งสมาชิกสภาเทศบาลตำบลยี่หว้า  
อำเภอสันป่าตอง จังหวัดเชียงใหม่

รูปแบบที่ ๒

มาตราส่วน ๑:๕๐,๐๐๐  
๐ ๐.๕ ๑ กิโลเมตร



- |  |                           |  |                |  |                           |
|--|---------------------------|--|----------------|--|---------------------------|
|  | โรงเรียน                  |  | เขตเลือกตั้ง ๑ |  | ทางหลวง ถนน ราง           |
|  | โรงพยาบาล                 |  | เขตเลือกตั้ง ๒ |  | ลำน้ำ คลอง ห้วย           |
|  | ศูนย์พัฒนา<br>คุณภาพชีวิต |  | เขตเลือกตั้ง ๓ |  | อำเภอบริหาร เขต อบจ       |
|  | โรงเรียน                  |  | เขตเลือกตั้ง ๔ |  | สถานศึกษา                 |
|  | โรงพยาบาล                 |  | เขตเลือกตั้ง ๕ |  | โรงเรียน                  |
|  | ศูนย์พัฒนา<br>คุณภาพชีวิต |  | เขตเลือกตั้ง ๖ |  | โรงเรียน                  |
|  | ทางหลวง ถนน ราง           |  |                |  | โรงเรียน                  |
|  | ลำน้ำ คลอง ห้วย           |  |                |  | โรงพยาบาล                 |
|  | อำเภอบริหาร เขต อบจ       |  |                |  | ศูนย์พัฒนา<br>คุณภาพชีวิต |

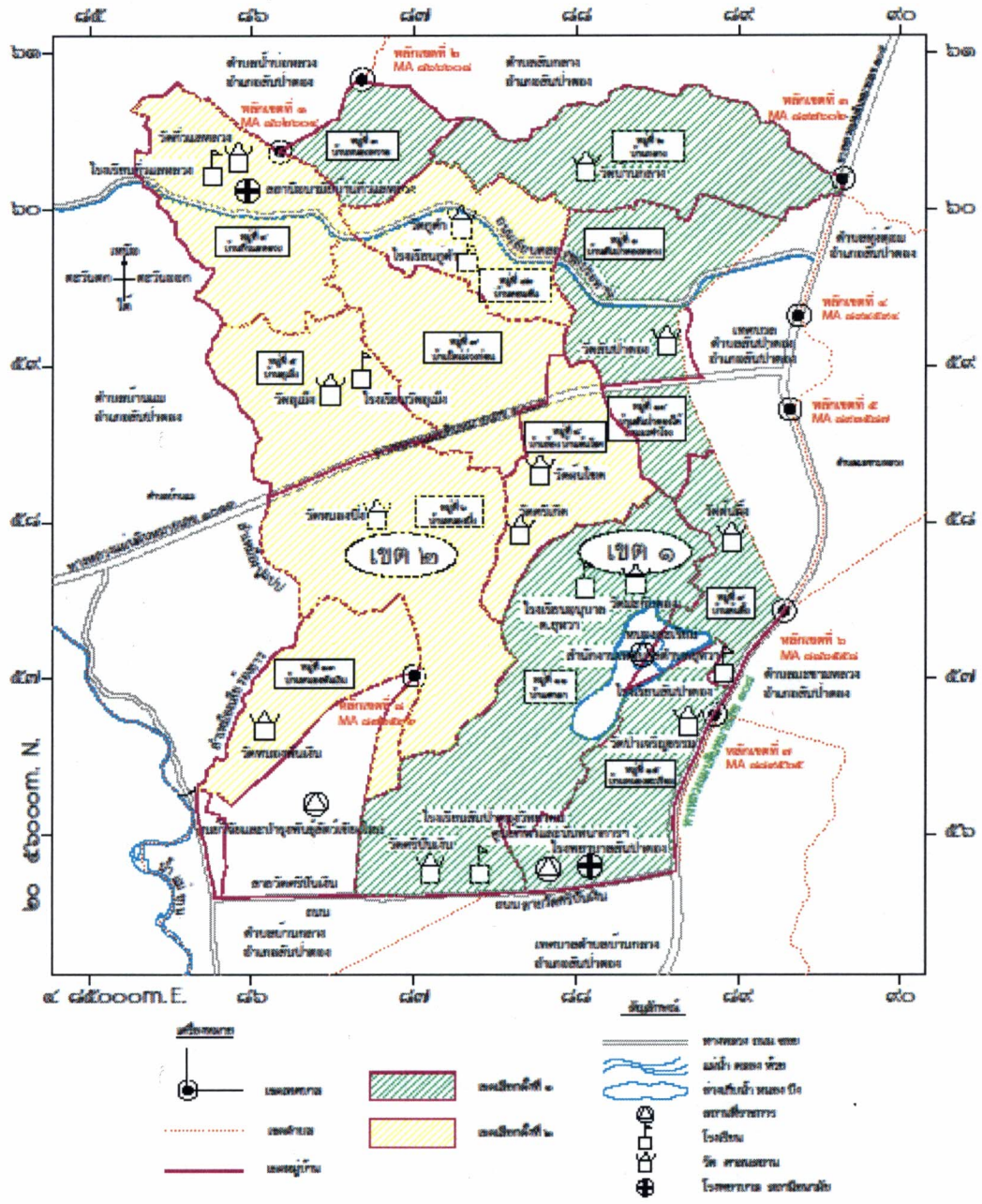
*(Handwritten signature)*



# แผนที่การแบ่งเขตเลือกตั้งสมาชิกสภาเทศบาลตำบลลพบุรี อำเภอสันป่าตอง จังหวัดเชียงใหม่

## รูปแบบที่ ๓

มาตราส่วน ๑:๕๐,๐๐๐  
๐ ๐.๕ ๑ กิโลเมตร



*[Handwritten signature]*

ข้อมูลจำนวนประชากรเทศบาลตำบลยุหว่า  
อำเภอสันป่าตอง ในการเลือกตั้งสมาชิกท้องถิ่น

ณ วันที่ ๓๑ ธันวาคม ๒๕๖๒

รูปแบบที่ ๑

เขตเลือกตั้งที่ ๑

ที่	ตำบล	หมู่	จำนวนประชากร	ทะเบียนบ้านกลาง	เหตุผลประกอบ
๑	ยุหว่า	๑	๔๙๒		ข้อดี คือเป็นเขต เลือกตั้งเดิม ประชาชนคุ้นเคย พื้นที่และมีพื้นที่ ติดต่อกันและมี ความสะดวกใน การเดินทาง
๒	ยุหว่า	๒	๑,๐๘๒		
๓	ยุหว่า	๔	๕๐๑		
๔	ยุหว่า	๙	๔๓/๓	๖๕๓	
๕	ยุหว่า	๑๑	๘๕๔		
๖	ยุหว่า	๑๒	๕๓๔		
๗	ยุหว่า	๑๔	๒๓/๔		
๘	ยุหว่า	๑๕	๖๒๒		
		รวม	๔,๘๓๖	๕,๔๙๓	

เขตเลือกตั้งที่ ๒

ที่	ตำบล	หมู่	จำนวนประชากร	ทะเบียนบ้านกลาง	เหตุผลประกอบ
๑	ยุหว่า	๓	๕๔๕		ข้อดี คือเป็นเขต เลือกตั้งเดิม ประชาชนคุ้นเคย พื้นที่และมีพื้นที่ ติดต่อกันและมี ความสะดวกใน การเดินทาง
๒	ยุหว่า	๔	๑,๓๓๓		
๓	ยุหว่า	๕	๙๘๓		
๔	ยุหว่า	๖	๑,๐๓๓		
๕	ยุหว่า	๗	๘๓/๘		
๖	ยุหว่า	๑๓	๒๙๒		
		รวม	๕,๐๓๒		

หมายเหตุ

- ผลต่างของจำนวนประชากรเขตเลือกตั้งที่ ๑ และเขตเลือกตั้งที่ ๒ จำนวน ๔๒๑ คน
- คิดเป็นร้อยละ ๓.๙๘
- ประชากรทั้งหมด ๑๐,๕๖๕ คน

ข้อมูลจำนวนประชากรเทศบาลตำบลยุหว่า  
อำเภอสันป่าตอง ในการเลือกตั้งสมาชิกท้องถิ่น

ณ วันที่ ๓๑ ธันวาคม ๒๕๖๒

รูปแบบที่ ๒

เขตเลือกตั้งที่ ๑

ที่	ตำบล	หมู่	จำนวนประชากร	ทะเบียนบ้านกลาง	เหตุผลประกอบ
๑	ยุหว่า	๑	๔๙๒		ข้อเสีย ประชาชน ไม่มีความคุ้นเคย พื้นที่และพื้นที่ไม่ ติดต่อกันและการ เดินทางลำบาก
๒	ยุหว่า	๒	๑,๐๘๒		
๓	ยุหว่า	๓	๕๔๕		
๔	ยุหว่า	๔	๕๐๑		
๕	ยุหว่า	๙	๔๓/๓	๖๕๓	
๖	ยุหว่า	๑๑	๔๕๔		
๗	ยุหว่า	๑๔	๒๓/๔		
๘	ยุหว่า	๑๕	๖๒๒		
รวม			๔,๘๔๗	๕,๕๐๕	

เขตเลือกตั้งที่ ๒

ที่	ตำบล	หมู่	จำนวนประชากร	ทะเบียนบ้านกลาง	เหตุผลประกอบ
๑	ยุหว่า	๔	๑,๓๓๓		ข้อเสีย ประชาชน ไม่มีความคุ้นเคย พื้นที่และพื้นที่ไม่ ติดต่อกันและการ เดินทางลำบาก
๒	ยุหว่า	๕	๙๘๓		
๓	ยุหว่า	๖	๑,๐๓๓		
๔	ยุหว่า	๗	๘๓/๘		
๕	ยุหว่า	๑๒	๕๓๔		
๖	ยุหว่า	๑๓	๒๙๒		

หมายเหตุ

- ผลต่างของจำนวนประชากรเขตเลือกตั้งที่ ๑ และเขตเลือกตั้งที่ ๒ จำนวน ๔๔๓ คน
- คิดเป็นร้อยละ ๔.๑๙
- ประชากรทั้งหมด ๑๐,๕๖๕ คน

ข้อมูลจำนวนประชากรเทศบาลตำบลยุหว่า  
อำเภอสันป่าตอง ในการเลือกตั้งสมาชิกท้องถิ่น

ณ วันที่ ๓๑ ธันวาคม ๒๕๖๒

รูปแบบที่ ๓

เขตเลือกตั้งที่ ๑

ที่	ตำบล	หมู่	จำนวนประชากร	ทะเบียนบ้านกลาง	เหตุผลประกอบ
๑	ยุหว่า	๕	๙๘๓		ข้อเสีย ประชาชนไม่มี ความคุ้นเคยพื้นที่และ พื้นที่ไม่ติดต่อกันและ การเดินทางลำบาก
๒	ยุหว่า	๖	๑,๐๓๓		
๓	ยุหว่า	๘	๕๐๑		
๔	ยุหว่า	๙	๔๓/๓	๖๕๓	
๕	ยุหว่า	๑๑	๘๕๔		
๖	ยุหว่า	๑๓	๒๙๒		
๗	ยุหว่า	๑๔	๒๓/๔		
๘	ยุหว่า	๑๕	๖๒๒		

เขตเลือกตั้งที่ ๒

ที่	ตำบล	หมู่	จำนวนประชากร	ทะเบียนบ้านกลาง	เหตุผลประกอบ
๑	ยุหว่า	๑	๔๙๒		ข้อเสีย ประชาชน ไม่มีความคุ้นเคย พื้นที่และพื้นที่ไม่ ติดต่อกันและการ เดินทางลำบาก
๒	ยุหว่า	๒	๑,๐๘๒		
๓	ยุหว่า	๓	๕๔๕		
๔	ยุหว่า	๔	๑,๓๓๓		
๕	ยุหว่า	๗	๘๓/๘		
๖	ยุหว่า	๑๒	๕๓๔		

หมายเหตุ

- ผลต่างของจำนวนประชากรเขตเลือกตั้งที่ ๑ และเขตเลือกตั้งที่ ๒ จำนวน ๘๓๓ คน
- คิดเป็นร้อยละ ๓.๙๒
- ประชากรทั้งหมด ๑๐,๕๖๕ คน